

Engager chaque élève à apprendre, à atteindre son potentiel, à poursuivre ses rêves et à bâtir la communauté catholique francophone.



RAPPORT ANNUEL 2017-2018

COLLABORATEUR PENSEUR APPRENANT À VIE FRANCOPHONE CROYANT
COMMUNICATEUR MEMBRE
SOUÇIEUX CITOYEN RESPONSABLE



Conseil scolaire catholique
Franco-Nord



Notre devise « **Excellence, foi et culture** » représente la boussole de notre équipe pour guider les élèves sur la voie du succès et de l'épanouissement.



Mot de la direction de l'éducation

Imprégnées des valeurs catholiques et de la culture franco-ontarienne, les écoles du Conseil scolaire catholique Franco-Nord offrent une éducation riche et multidimensionnelle, favorisant le développement et le bien-être de tous les élèves dans toutes leurs dimensions. Elles tiennent aussi à répondre aux attentes et aux aspirations des élèves et des familles dans toute leur diversité.

C'est avec un profond sentiment de fierté que je vous dévoile l'aboutissement de nos efforts pour l'année scolaire 2017-2018. La grande équipe Franco-Nord travaille en collaboration dans le but de transformer l'expérience d'apprentissage en ayant comme point de mire le profil de sortie de nos élèves. Les orientations stratégiques et la compétence de notre personnel nous guideront vers de nouveaux succès pour tous ces jeunes qui nous sont confiés.

En vue de poursuivre l'atteinte des fins qu'il s'est fixées, le CSCFN a développé et présenté à tous les membres de son personnel, une vision pédagogique qui lui est propre et qui reflète sa philosophie d'enseignement. Ce concept fera l'objet d'améliorations continues, en parallèle avec divers projets de recherche portés par notre équipe passionnée par la réussite des élèves.

Parmi nos projets les plus importants, notons la mise en œuvre graduelle de l'apprentissage en profondeur et de retour à l'acquisition des bases solides chez nos élèves. La mise en place des stratégies liées au virage à l'ère numérique a contribué à l'avancement en matière de différenciation pédagogique et de planification de l'apprentissage en fonction des profils. Les expériences authentiques et innovatrices que vivent nos élèves assurent leur épanouissement et leur croissance au-delà de leur parcours scolaire.

Je souhaite partager ma reconnaissance infinie envers tous les membres du personnel du Conseil scolaire catholique Franco-Nord pour leur don de soi, leur bienveillance, leurs grandes compétences, ainsi que leur dynamisme. Ensemble, nous assurons l'épanouissement de chacun. Au nom des conseillers et des conseillères scolaires, je désire également remercier nos partenaires communautaires, les paroisses et les parents pour leur précieuse collaboration et leur engagement envers la jeunesse. Enfin, je veux remercier nos élèves qui, enrichis et animés par leur identité catholique et francophone, continuent sans cesse de cheminer pour atteindre leur plein potentiel, ce dont nous sommes, d'abord et avant tout, le plus fiers.

L'année scolaire 2017-2018 fut une année marquée de succès et, c'est avec plaisir, que nous vous présentons un aperçu des progrès réalisés et de nos objectifs pour l'année prochaine.

MONIQUE MÉNARD
Directrice de l'éducation
Conseil scolaire catholique Franco-Nord



MISSION

Engager chaque élève à apprendre, à atteindre son potentiel, à poursuivre ses rêves et à bâtir la communauté catholique francophone.

VISION

Reconnu pour sa qualité supérieure, son innovation, l'accueil de ses écoles et son engagement envers l'enseignement de Jésus-Christ et la communauté.

VALEURS ORGANISATIONNELLES

- Le respect de soi et des autres, de la profession, des familles, des objectifs et des priorités.
- L'accueil de chaque personne par nos paroles et nos actions.
- L'engagement envers le rayonnement du CSCFN, la petite enfance, les élèves et les parents pour la réussite individuelle et collective et pour grandir dans la foi, la culture et la langue. L'engagement envers le potentiel de chaque personne.
- L'intégrité dans nos actions, nos décisions et nos communications.
- La collaboration pour le développement durable et continu des valeurs, des habiletés, des habitudes et des compétences.

DEVISE

Excellence, foi et culture





Coup d'œil sur nos chiffres

	Nombre d'élèves au CSCFN*		Auto-identification des élèves des Premières Nations, Métis et Inuit**		Apprenants dont la langue maternelle n'est ni l'anglais, ni le français***	
	2017	2018	2017	2018	2017	2018
Élémentaire	1953	1968	202	204	7	8
Secondaire	873	816	87	89	3	2



11 écoles élémentaires
3 écoles secondaires



9 écoles offrent des services de garde le jour ainsi qu'avant et après l'école.
Programmes *ON y va* pour l'enfant et la famille offerts dans **4** écoles.



97,10 % des classes au cycle primaire comptent un maximum de **20** élèves.****



23 élèves bénéficient d'un soutien spécialisé dans le cadre du programme éducatif STGC. Le programme est offert dans **6** écoles.



En 2017, **96%** des élèves ont obtenu leur diplôme en 5 ans et **93,3%** en 4 ans.



1274 élèves sont inscrits au programme d'actualisation linguistique en français (ALF).

Sources

* registres d'effectifs au 30 juin 2018- Années d'études selon l'école (élèves < 21 ans)

** rapport de l'informatique : Rapport d'élèves s'auto-identifiant comme autochtone au 30 juin 2018

*** rapport soumis par le service informatique : Rapport de langue maternelle au 30 juin 2018

**** Plan de gestion de l'effectif des classes primaires (selon le sondage au 30 juin 2018)

Programme d'actualisation linguistique en français (ALF) – 3^e année*

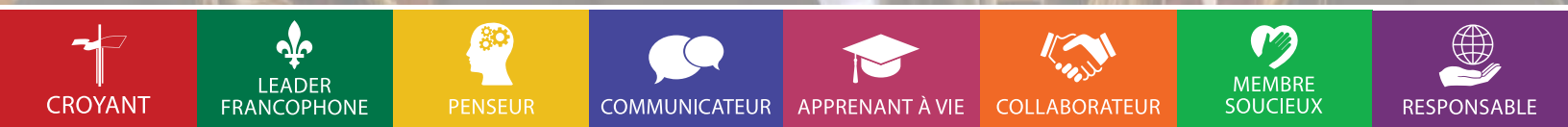
	2010-2011	2011-2012	2012-2013	2013-2014	2014-2015	2015-2016	2016-2017	2017-2018
Élèves qui dans le questionnaire de l'OQRE ont indiqué que la première langue apprise à la maison est autre que le français	37 %	30 %	37 %	35 %	36 %	38 %	36 %	45 %
Élèves bénéficiant d'un soutien ou du programme d'ALF	8 %	28 %	28 %	45 %	47 %	57 %	56 %	63 %

Programme d'actualisation linguistique en français (ALF) – 6^e année*

	2010-2011	2011-2012	2012-2013	2013-2014	2014-2015	2015-2016	2016-2017	2017-2018
Élèves qui dans le questionnaire de l'OQRE ont indiqué que la première langue apprise à la maison est autre que le français	26 %	16 %	21 %	28 %	29 %	36 %	34 %	37 %
Élèves bénéficiant d'un soutien ou du programme d'ALF	6 %	11 %	12 %	17 %	38 %	41 %	42 %	45 %

Source

* Chiffres provenant du rapport de l'OQRE 2017-2018



Modèle de gouvernance et profil de sortie de l'élève

Le CSCFN poursuit sa mise en œuvre d'un nouveau modèle de gouvernance. Les conseillers scolaires maintiennent leur point de mire, soit la fin visée au CSCFN :

Chaque élève, enrichi et animé par son identité catholique et francophone, cheminera vers le développement de son plein potentiel, en devenant :

- Un **croyant** qui vit chaque jour sa foi dans la communauté chrétienne
- Un **leader francophone** fier et engagé
- Un **penseur** réfléchi et créatif
- Un **communicateur** efficace
- Un **apprenant à vie**
- Un **collaborateur** empathique
- Un **membre soucieux** du bien-être de soi et d'autrui
- Un citoyen **responsable**

Ce profil, inspiré du cadre de référence de l'élève catholique, deviendra la pierre angulaire de la planification de l'enseignement et de l'apprentissage, ainsi que des services offerts aux élèves.

Les orientations stratégiques 2015 à 2018

1) Succès et leadership

Accroître l'engagement et le taux de réussite des élèves selon la norme provinciale en réduisant les écarts de rendement par l'entremise d'un leadership participatif solide tel que défini par le *Cadre de leadership de l'Ontario*.

2) Bien-être

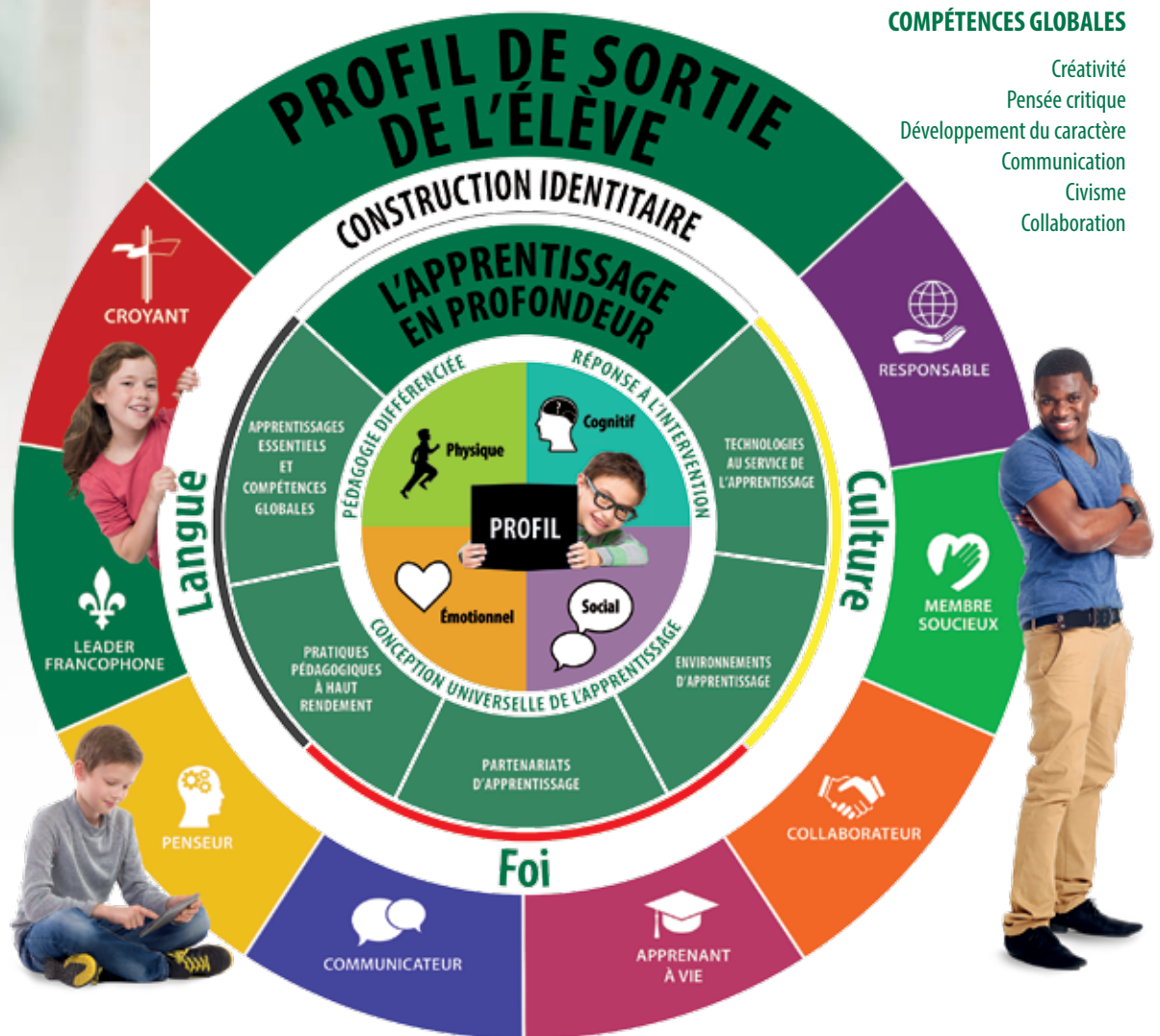
Les élèves et le personnel pourront attester de leur sentiment de sécurité et de bien-être grâce à un environnement respectueux des valeurs du CSCFN.

3) Langue, foi et culture

Tous les membres de nos communautés scolaires consultés pourront attester d'une variété d'expériences authentiques d'engagement envers leur communauté dans une optique de foi, de langue et de culture.

Cheminement au niveau des orientations stratégiques et des priorités annuelles

Le CSCFN poursuit la mise en œuvre de sa vision pédagogique et des outils pour le personnel scolaire qui s'y rattachent. La planification de l'amélioration du rendement s'inspire du diagramme ci-dessous et chaque école a commencé l'exploration des grandes compétences globales dans le cadre de l'adoption de leur plan d'amélioration d'école (PAÉ). Ce virage pédagogique important devient donc le point de mire des services pédagogiques et des équipes dans chacune de nos écoles.



1) Succès et leadership

Outre la formation dispensée à l'ensemble du personnel, le conseil continue de mettre l'accent sur le développement des compétences et du leadership des leaders pédagogiques. Ce perfectionnement permettra, dans chacune des écoles, la consolidation d'équipes d'amélioration du rendement des élèves qui ont pour rôle d'appuyer le personnel en salle de classe et d'exercer un leadership pédagogique en partenariat avec la direction.

De plus, le CSCFN poursuit l'accompagnement des techniciennes et techniciens en éducation spécialisée (TES) et du personnel enseignant et de soutien dans l'acquisition et le développement d'aptitudes qui leur permettront d'appuyer la mise en œuvre de stratégies d'apprentissage et de démarches d'adaptation, ainsi que d'intervenir sur le plan de la rééducation ou de l'intégration sociale des élèves faisant face à des difficultés d'ordre social et/ou d'ordre émotif.

Le CSCFN a, entre autres, travaillé sur l'apprentissage en profondeur, à savoir les six compétences globales, les pratiques pédagogiques à haut rendement, les partenariats et les environnements d'apprentissages, ainsi que les technologies au service de l'apprentissage.

La collaboration étroite entre l'équipe pédagogique et l'équipe en orthophonie se maintient relativement au dépistage précoce et continu au cycle préparatoire et au cycle primaire, plus précisément avec l'éveil et l'écrit ainsi que l'acquisition des habiletés de base en lecture et en écriture.

Enfin, la mise en œuvre systémique du continuum en numératie se poursuivra l'an prochain afin d'accompagner le personnel dans l'enseignement des fondements et des apprentissages essentiels.

Le personnel enseignant, de concert avec le personnel de soutien, contribue au bien-être (social, cognitif, émotif et physique) et au succès de tous les élèves.

a. Les technologies au service de l'apprentissage

Les tablettes iPad

En 2014-2015, le CSCFN a entamé le virage technologique en équipant les salles de classe et les élèves de tablettes iPad.

Étape 4 (2017-2018)	
École élémentaire catholique Sainte-Anne	Maternelle à la 3e: 6 tablettes par classe
École élémentaire catholique Saint-Raymond	4e à la 6e année: 10 tablettes par classe
École secondaire catholique La Résurrection	Maternelle à la 3e: 6 tablettes par classe 4e à la 6e année: 10 tablettes par classe 7e à la 8e année: 1 tablette par élève
École secondaire catholique Algonquin École secondaire catholique Élisabeth-Bruyère École secondaire catholique Franco-Cité	9e à la 11e année: 1 tablette par élève

Étape 5 (2018-2019)	
École secondaire catholique Algonquin École secondaire catholique Élisabeth-Bruyère École secondaire catholique Franco-Cité	12 ^e année: 1 tablette par élève

Étape 5 (2018-2019 et chaque année par la suite)	
École secondaire catholique Algonquin École élémentaire catholique Saint-Thomas-d'Aquin École secondaire catholique Élisabeth-Bruyère École secondaire catholique La Résurrection École élémentaire catholique Lorain École élémentaire catholique Mariale École élémentaire catholique Saint-Joseph École élémentaire catholique Ste-Marguerite-d'Youville École élémentaire catholique Christ-Roi	7 ^e année: 1 tablette par élève

Les téléviseurs interactifs (TVI)

Depuis 2016-2017, le CSCFN a amorcé la seconde phase du grand virage en installant, dans les salles de classe, des téléviseurs interactifs.

Étape 1 (2016-2017)	
École élémentaire catholique St-Raymond	8 TVI
École élémentaire catholique Sainte-Anne	7 TVI
École secondaire catholique Élisabeth-Bruyère	7 TVI
École élémentaire catholique Christ-Roi	4 TVI
École élémentaire catholique Lorain	3 TVI
École élémentaire catholique Mariale	3 TVI

Étape 2 (2017-2018)	
École élémentaire catholique Sainte-Marguerite-d'Youville	13 TVI
École élémentaire catholique Saint-Vincent	10 TVI
École élémentaire catholique Saint-Thomas-d'Aquin	12 TVI

Étape 3 (2018-2019)	
École élémentaire catholique Saints-Anges	15 TVI
École élémentaire catholique La Résurrection	14 TVI
École élémentaire catholique Saint-Joseph	15 TVI

Étape 4 (2019-2020)	
École secondaire catholique Franco-Cité	15 TVI
École secondaire catholique Algonquin	15 TVI

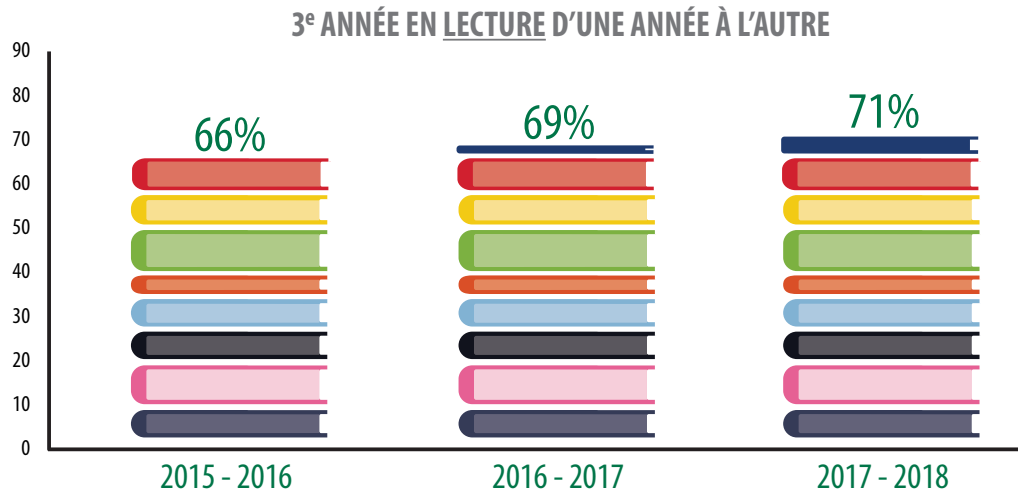
Étape 5 (2020-2021)	
École secondaire catholique Franco-Cité	10 TVI
École secondaire catholique Algonquin	25 TVI

* Selon le financement accordé.

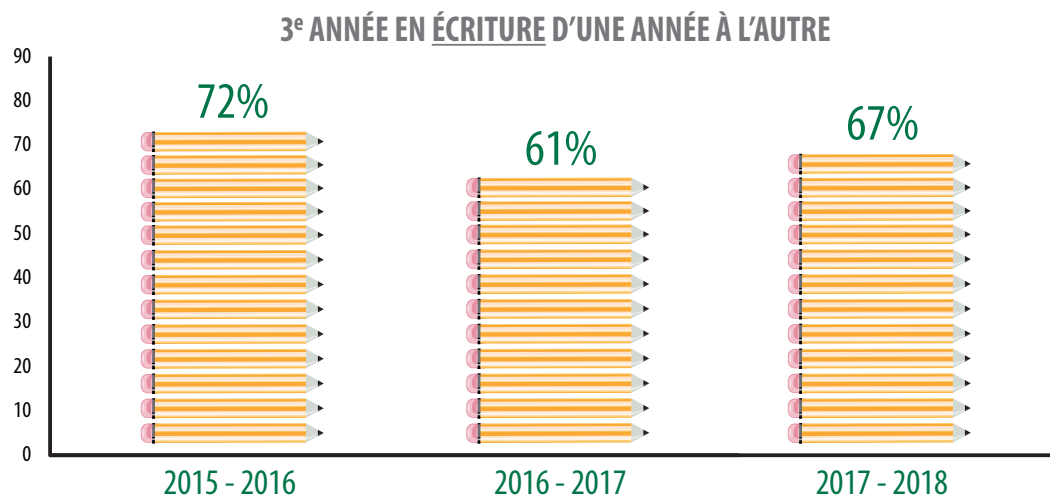


c. Rendement annuel des élèves du CSCFN dans les tests provinciaux en lecture, écriture, mathématiques et TPCL de l'Office de la qualité et de la responsabilité en éducation (OQRE)

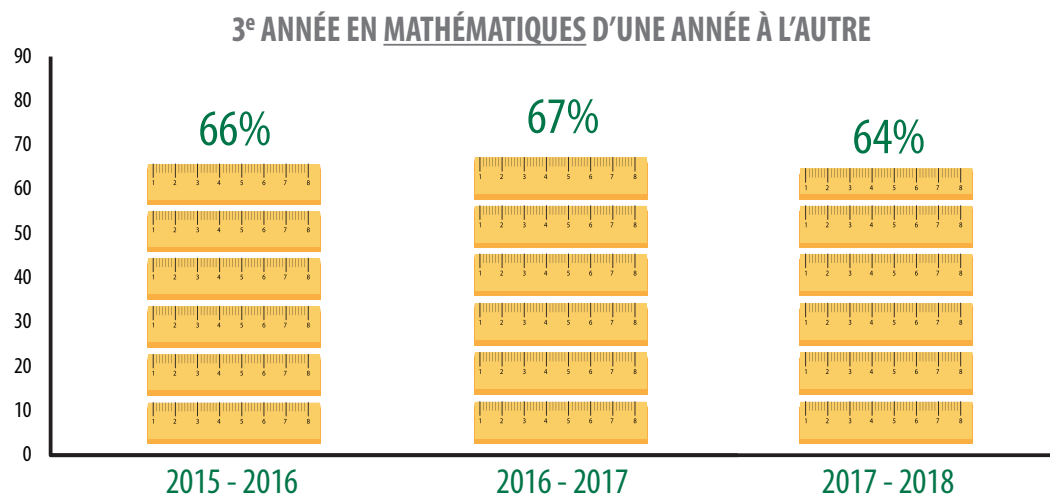
Pourcentage d'élèves ayant atteint ou dépassé la norme provinciale (niveau 3 et 4). **Résultats - 3e année**



Le résultat provincial de 2017-2018 en lecture était de 84%.



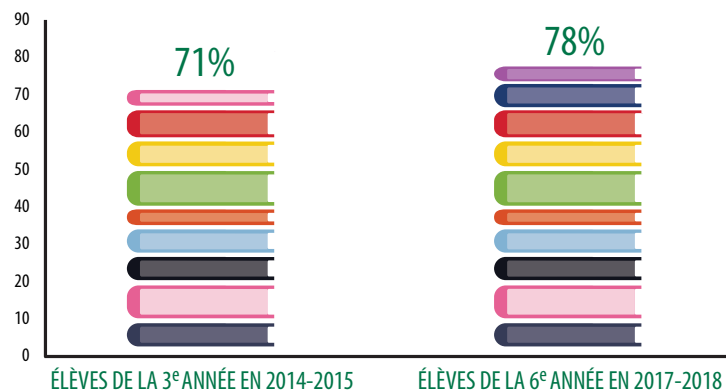
Le résultat provincial de 2017-2018 en écriture était de 76%.



Le résultat provincial de 2017-2018 en mathématiques était de 75%.

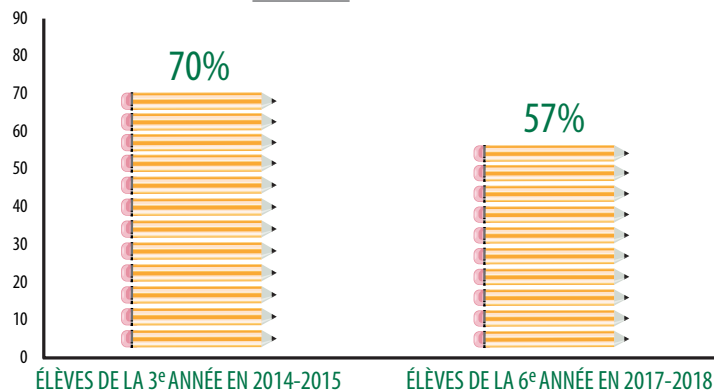
Pourcentage d'élèves ayant atteint ou dépassé la norme provinciale (niveau 3 et 4). **Résultats - 6e année**

6^e ANNÉE EN LECTURE - RENDEMENT PAR COHORTE



Les résultats en lecture des élèves de la 6e année du CSCFN en 2017-2018 ont augmenté de 7% depuis leur dernier test de l'OQRE en 3e année (2014-2015). Le résultat provincial de 2017-2018 était de 92%.

6^e ANNÉE EN ÉCRITURE - RENDEMENT PAR COHORTE



Les résultats en écriture des élèves de la 6e année du CSCFN en 2017-2018 ont diminué de 13% depuis leur dernier test de l'OQRE en 3e année (2014-2015). Le résultat provincial de 2017-2018 était de 78%.

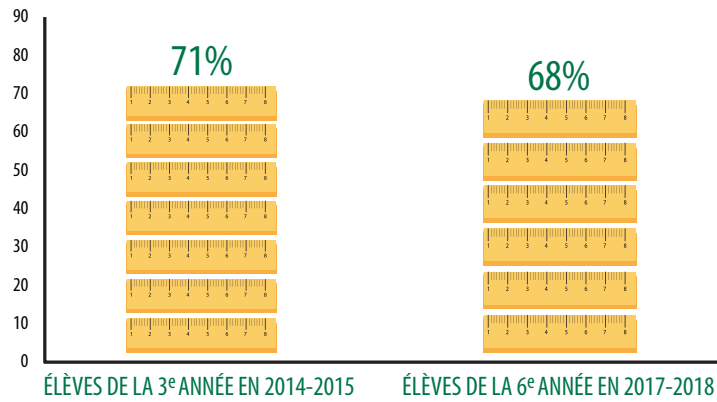
Élèves bénéficiant d'un soutien ou du programme d'ALF						
	2012-2013	2013-2014	2014-2015	2015-2016	2016-2017	2017-2018
3 ^e année	28%	45%	47%	57%	56%	63%
6 ^e année	12%	17%	38%	41%	42%	45%

Le pourcentage des élèves bénéficiant d'un soutien ou du programme d'ALF en 3e année est 47% (2014-2015) et en 6e année c'est 45% (2017-2018).

Élèves ayant des besoins particuliers (excluant les élèves surdoués)						
	2012-2013	2013-2014	2014-2015	2015-2016	2016-2017	2017-2018
3 ^e année	29%	30%	31%	32%	28%	32%
6 ^e année	34%	27%	34%	29%	30%	34%

Le pourcentage des élèves ayant des besoins particuliers (excluant les élèves surdoués) en 3e année (2014-2015) est 31% et en 6e année (2017-2018) est 34%.

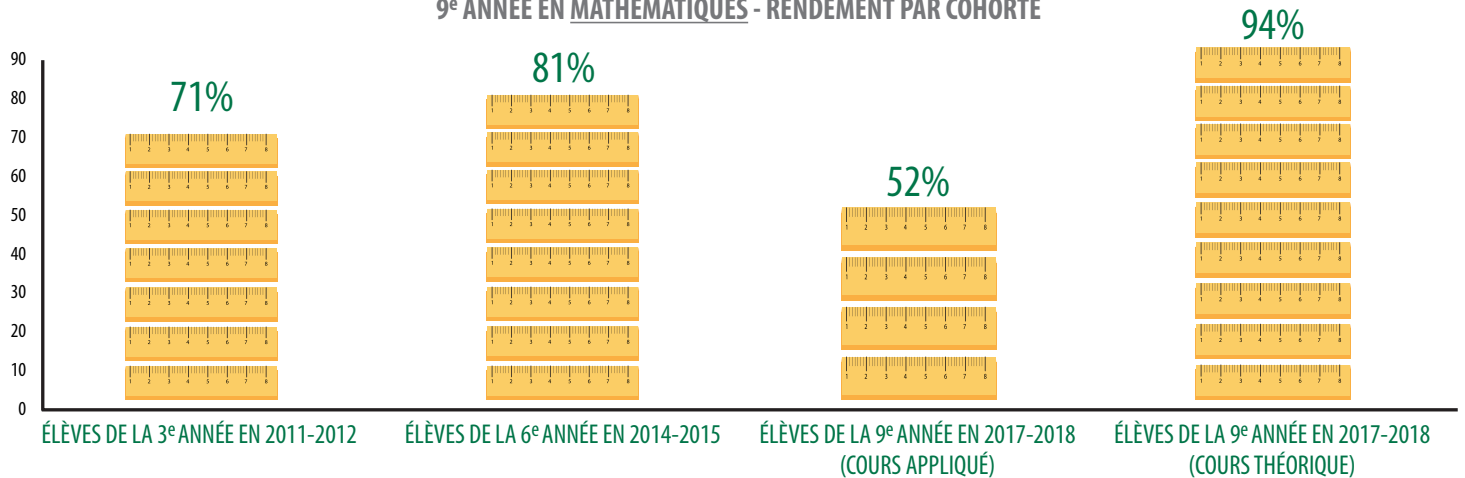
6^e ANNÉE EN MATHÉMATIQUES - RENDEMENT PAR COHORTE



Les résultats en mathématiques des élèves de la 6e année du CSCFN en 2017-2018 ont diminué de 3% depuis leur dernier test de l'OQRE en 3e année (2014-2015). Le résultat provincial de 2017-2018 était de 83%.

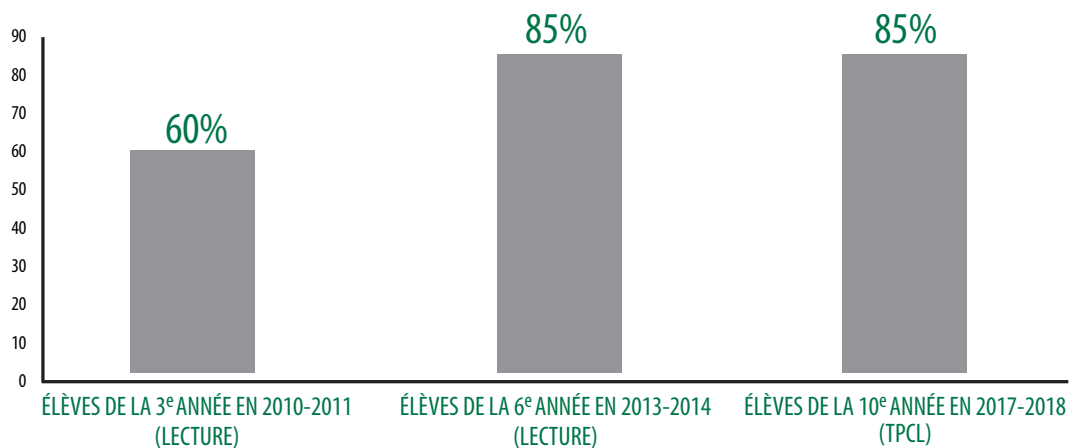
Pourcentage d'élèves ayant atteint ou dépassé la norme provinciale (niveau 3 et 4). Résultats - 9^e et 10^e année

9^e ANNÉE EN MATHÉMATIQUES - RENDEMENT PAR COHORTE



Les résultats du cours de mathématiques théorique des élèves de la 9e année du CSCFN en 2017-2018 ont augmenté de 23% depuis leur test de mathématiques effectué lorsqu'ils étaient en 3e année (2011-2012). La moyenne provinciale des résultats du cours de mathématiques appliqué des élèves de la 9e année en était de 51% et celle du cours de mathématiques théorique était de 88%.

10^e année TPCL - RENDEMENT PAR COHORTE



Les résultats du Test provincial de compétences linguistiques (TPCL) des élèves de la 10e année du CSCFN en 2017-2018 ont augmenté de 25% depuis leur test de lecture de l'OQRE effectué lorsqu'ils étaient en 3e année (2010-2011).



2) Bien-être

La stratégie en santé mentale et bien-être du CSCFN voit au développement des quatre éléments constitutifs du bien-être, soit :

- le physique
- l'émotionnel
- le cognitif
- le social

L'aspect spirituel est intégré à chacune des quatre composantes.



La stratégie vise la promotion, la prévention et l'intervention au niveau des difficultés éprouvées en santé mentale. Plus de 200 élèves bénéficient de l'appui direct des services en travail social, toxicomanie et des réseaux locaux d'intégration des services de santé (RLISS). Chaque école profite des programmes de développement de la résilience et de l'apprentissage socio-émotionnel.

Le volet du bien-être au quotidien fait également partie intégrante de cette mise en œuvre. Il a pour but d'adapter l'accueil, le climat scolaire, ainsi que les attitudes et les valeurs des membres du personnel vis-à-vis les forces et les besoins de tous nos élèves.

Le Conseil scolaire catholique Franco-Nord a ajouté à son équipe une conseillère pédagogique pour appuyer le personnel scolaire au niveau des besoins particuliers des élèves sur le plan du comportement et de l'autorégulation. Les programmes et les services sont personnalisés en fonction du profil de l'élève et le progrès est monitoré à l'aide de données probantes.

Éducation inclusive et bien-être émotionnel et social

Le Conseil scolaire catholique Franco-Nord est pleinement engagé dans ses efforts afin d'offrir à tous les élèves des occasions d'apprentissage visant à assurer leur réussite et continue à réaliser des progrès pour créer des conditions qui favorisent un climat sécuritaire et inclusif au sein de toutes ses écoles.

Voici quelques exemples d'actions réalisées par le CSCFN pour assurer, à tous les élèves, un accès équitable à des occasions d'apprentissage visant à assurer la réussite :

- La mise en œuvre d'un programme d'appui pour les élèves apprenants de la langue française (ALF);
- Le développement des outils et des stratégies pour appuyer les élèves ayant des besoins particuliers (apprentissage essentiels en littératie et en numératie, outils de dépistage, mise en œuvre de l'approche de la *Réponse à l'intervention* (RAI), stratégies d'interventions ciblées, etc.);
- La mise en place d'activités de perfectionnement professionnel auprès du personnel enseignant en différenciation pédagogique et au niveau de la conception universelle de l'apprentissage;
- La mise en œuvre de la RAI pour amener le personnel à mieux cibler les interventions auprès des élèves ayant besoin d'appui;
- L'élaboration d'une vision pédagogique renouvelée pour le CSCFN qui met l'élève au cœur de nos interventions en passant par son bien-être et son apprentissage appuyé de la différenciation pédagogique, la conception universelle de l'apprentissage, la RAI et l'apprentissage en profondeur.

Le CSCFN a réalisé, entre autres, les actions suivantes qui favorisent un climat sécuritaire et inclusif au sein de toutes ses écoles :

- L'accueil des élèves apprenants de la langue française (ALF);
- L'accueil et l'appui auprès des élèves nouveaux arrivants;
- La participation de membres du personnel à l'Institut d'été en autisme et analyse comportementale appliquée;





- La mise en œuvre de programmes d'apprentissage socio-émotionnel et de projets de sensibilisation par l'équipe de santé mentale et de bien-être. Par exemple :
 - Journée de bien-être dans les écoles;
 - Soirée de bien-être avec les parents;
 - Programmes de prévention avec les élèves (*Amis pour la vie, Grandir entre amis, Entre filles, Racines de l'empathie, Superhéros, Zones de régulation* et *MindUp*);
 - *Soutien au comportement positif (SCP)*.

Santé physique

Poursuite du partenariat établi avec le Bureau de santé du district de North Bay-Parry Sound :

- promouvoir la santé du personnel et des élèves dans les écoles du CSCFN (personne ressource);
- promouvoir la participation à des comités et initiatives reliés aux écoles saines;
- évaluer les besoins des écoles et élaborer des stratégies pour satisfaire ces besoins;
- aider la communauté scolaire à mettre en œuvre les activités prévues;
- affiliation à d'autres programmes du Bureau de santé ou d'organismes communautaires;
- appuyer le curriculum en matière de santé.

Voici d'autres exemples de projets présentement en cours qui contribuent au bien-être de nos élèves :

- le *Sommet du savoir-faire physique*;
- l'atelier matinal BOKS qui vise à promouvoir l'importance de l'activité physique sur le corps et l'esprit des enfants, ainsi que l'impact sur leur communauté;
- présentation portant sur la nutrition en général et sur la nutrition appropriée lors de l'entraînement (École secondaire catholique Algonquin et École secondaire catholique Élisabeth-Bruyère);
- l'atelier de leadership *Ravivez votre récré* qui encourage les discussions sur le leadership, le travail d'équipe, la communication, la résolution de conflits et l'activité physique (Saint-Thomas-d'Aquin);
- le *Trottibus*, un autobus pédestre qui permet à des élèves du primaire de se rendre de la maison à l'école à pied, de façon sécuritaire et encadrée;
- le programme de distribution de fruits et de légumes dans le Nord de l'Ontario (plusieurs écoles);
- le sondage *Les aliments dans et autour des écoles* administré auprès des élèves du secondaire;
- un groupe de jeunes bénévoles du Bureau de santé qui inclut plusieurs élèves de l'École secondaire catholique Algonquin;
- journée sur le bien-être portant sur la nutrition et l'activité physique (École Mariale);
- soirée carrousel pour les familles portant sur la santé et le bien-être (École Ste-Marguerite-D'Youville);
- section *Bien-être* de la vision pédagogique du conseil;
- services de l'Équipe des écoles saines du Bureau de santé pour les enseignants en éducation physique.

3) Langue, foi et culture



Le CSCFN mise sur l'approche culturelle qui permet de faire rayonner la langue, la foi et la culture francophone chez les élèves. Ainsi, le personnel appuie les apprentissages et la construction identitaire de chaque élève tout en contribuant à la vitalité des écoles catholiques de langue française et de la communauté.

Le personnel du CSCFN tend l'oreille à la voix de ses jeunes quant à leurs idées, leurs initiatives et leurs réflexions sur l'apprentissage et les accompagne dans le développement des compétences visées par le profil de sortie de l'élève. En outre, grâce au soutien de l'équipe pédagogique, les membres du personnel scolaire sont invités à exercer un leadership participatif et un rôle de transmetteur de la langue, de la foi et de la culture, ainsi qu'à consolider les qualités de modèle, de facilitateur et d'accompagnateur ciblés par le profil de l'enseignant catholique. Enfin, le conseil élargit également l'espace francophone au foyer et dans la communauté en appuyant l'apprentissage des adultes qui s'intéressent à la francophonie et sa culture.

Le CSCFN continue à encourager l'auto-identification volontaire et confidentielle des élèves des Premières Nations, Métis et Inuit. Le comité consultatif participe aux discussions sur les activités et les initiatives du CSCFN. La formation du personnel et l'offre de services aux élèves sont parmi les principaux dossiers en évolution. Plusieurs activités dans les écoles sensibilisent la communauté scolaire à la richesse de la culture des Premières Nations, Métis et Inuit. De plus, des activités culturelles d'origine autochtone continuent d'être intégrées à la démarche du camp de construction identitaire francophone et catholique.

Nos prochaines étapes

En 2018-2019, l'équipe pédagogique, de concert avec le personnel des écoles, pourra continuer à miser sur l'élève avant tout, sur son expérience d'apprentissage personnalisée et sur sa réussite scolaire afin d'améliorer son rendement et d'augmenter les résultats des tests de l'OQRE. Le CSCFN privilégie un leadership axé sur le futur et l'innovation afin de toujours évoluer sur le plan de l'apprentissage en profondeur. Nous continuons à établir des indicateurs de performance qui permettent d'évaluer nos pratiques en vue d'être une organisation apprenante et performante. Nous privilégions une gestion axée sur les résultats et la prise de décisions à partir de données probantes.

Étant donné l'ajout du mot innovation à nos aspirations, l'équipe pédagogique poursuit les objectifs en matière de transformation de l'apprentissage et d'innovation pédagogique.

Voici les actions et objectifs visés pour 2018-2019 :

Succès et leadership

- 1) Mettre en oeuvre le continuum d'apprentissages essentiels en numératie développé ainsi qu'une variété d'outils diagnostiques qui permettront de dépister les écarts de rendement chez nos élèves.
- 2) Effectuer la mise en oeuvre de pratiques pédagogiques à haut rendement afin de réduire l'écart chez nos élèves ayant des besoins particuliers : i) apprenants de la langue, ii) élèves de la voie appliquée et iii) garçons et filles.
- 3) Mettre en pratique le programme de perfectionnement professionnel chez notre personnel misant sur les fondements d'apprentissages essentiels et la pensée critique.

Littératie (maternelle -12e année)

- 1) Fournir un accompagnement ciblé auprès de certaines écoles élémentaires et secondaires selon les résultats de l'OQRE et des besoins d'accompagnement spécifique en littératie/programme d'ALF.
- 2) Que 80 % des élèves aient les prérequis pour l'apprentissage de la lecture et de l'écriture au cycle préparatoire en lien avec le modèle de la *Réponse à l'intervention* (RAI) et selon la *Conception universelle de l'apprentissage* (CUA).
- 3) Que 80% atteignent le niveau visé selon les outils diagnostiques uniformisés.
- 4) Mettre en oeuvre le continuum du développement (cognitif, motricité fine et globale, social et affectif, communication) de l'enfant en maternelle/jardin (3 à 6 ans).
- 5) Poursuivre l'élaboration du continuum en littératie (profil de lecteur, de scripteur) à partir de la grille de l'éveil à l'écrit et de la grille en lecture et en écriture au cycle primaire (1re - 2e).
- 6) Créer un profil des formations reçues (éveil à l'écrit, TACLEF, etc.) par les enseignants.

Numératie (maternelle-12e année)

- 1) Que 80% des élèves aient de solides bases en mathématiques en lien avec l'acquisition des éléments fondamentaux et le modèle de la RAI.
- 2) Présenter le continuum des apprentissages essentiels en mathématiques (M -9e) à l'ensemble du personnel scolaire et fournir un accompagnement continu pour assurer une harmonisation des pratiques et une compréhension commune des bases solides requises en mathématiques.
- 3) Fournir un accompagnement ciblé auprès de certaines écoles élémentaires et secondaires selon les résultats de l'OQRE et des besoins d'accompagnement spécifiques en numératie.
- 4) Développer des outils diagnostiques uniformisés et les mettre à l'essai.
- 5) Créer un profil des formations reçues (accompagnement Ruth Beatty, etc.) par les enseignants.



L'apprentissage en profondeur

En assurant la mise en œuvre efficace de la vision pédagogique du CSCFN, qui comprend le développement des compétences globales et l'acquisition de bases solides, l'utilisation de pratiques pédagogiques à haut rendement, les partenariats et les environnements d'apprentissage et les technologies au service de l'apprentissage, nous pourrions constater ce qui suit :

- un apprentissage plus en profondeur chez nos élèves en tenant compte de leur profil complet;
- un rehaussement du niveau d'engagement des élèves dans leur apprentissage;
- une amélioration du rendement des élèves et de leur bien-être.

Bien-être

La mise en œuvre d'une culture promouvant des stratégies en santé mentale positive et en bien-être au quotidien tient compte des conditions organisationnelles qui sont l'engagement, le leadership, la vision claire et précise, le langage commun, l'évaluation de la capacité initiale, les processus normalisés, le perfectionnement professionnel, la collaboration et l'amélioration de la coordination du système, etc.. Cette culture scolaire, ainsi qu'un climat inclusif et équitable, valorisent le bien-être et la santé mentale de tous nos élèves afin qu'ils/elles puissent s'épanouir sur tous les plans (physique, cognitif, émotionnel et social).

- 1) Assurer que les élèves vivront des activités liées à leur bien-être physique au moins trois fois par semaine ou chaque jour.
- 2) Exposer les élèves à des activités, des programmes ou des lectures portant sur le bien-être émotionnel au moins une fois par mois dans les classes de la 3^e à la 9^e année.
- 3) Offrir aux élèves des programmes de développement social et des activités liées à l'autorégulation en salle de classe de la maternelle à la 6^e année.
- 4) Administrer le sondage sur le climat scolaire et le bien-être auprès des élèves, des parents et du personnel enseignant et adresser les constats soulevés en utilisant l'outil de santé mentale au quotidien.

Langue, foi et culture

- 1) Actualiser la *Politique en aménagement linguistique et culturel* (PALC) afin de continuer à outiller les membres du personnel à faire vivre aux élèves la catholicité et la culture franco-ontarienne au quotidien.
- 2) Assurer que les écoles fournissent un « avant », un « pendant » et un « après » aux activités culturelles et pastorales.
- 3) Continuer à faire appel au comité consultatif des élèves et établir un processus de rétroaction dans le but d'améliorer nos cours et nos activités.
- 4) Tenir compte des résultats du sondage sur le climat scolaire et de la rétroaction obtenue des élèves, des parents et du personnel dans la planification des actions et activités en « Langue, foi et culture ».
- 5) Sensibiliser les élèves au vécu des peuples autochtones.
- 6) Prévoir un comité pour assurer le suivi de la participation du CSCFN au Symposium « Renouveler la promesse » en lien avec l'actualisation de la stratégie de l'Office Provincial de l'Éducation de la foi Catholique de l'Ontario (OPÉCO).
- 7) Continuer à appuyer les écoles à actualiser les activités et interventions de suivi au camp de construction identitaire et en lien avec le profil de sortie de l'élève catholique.
- 8) Offrir des formations en construction identitaire par le biais des journées pédagogiques et en réponse aux besoins des *Plans d'amélioration des écoles* (PAÉ).
- 9) Élaborer une nouvelle directive administrative pour l'admission des élèves tout en tenant compte des composantes de la langue, la foi et la culture.



NOS ÉCOLES



École secondaire catholique Algonquin
North Bay | 705-472-8240



École secondaire catholique Franco-Cité
Sturgeon Falls | 705-753-1510



École secondaire catholique Élisabeth-Bruyère
Mattawa | 705-744-5505



École élémentaire catholique Saint-Vincent
North Bay | 705-474-6740



École élémentaire catholique Saint-Raymond
North Bay | 705-472-5933



École élémentaire catholique Saints-Anges
North Bay | 705-472-4963



École élémentaire catholique Saint-Thomas-d'Aquin
Astorville | 705-752-1200



École élémentaire catholique Lorrain
Bonfield | 705-776-2261



École élémentaire catholique Christ-Roi
River Valley | 705-758-6288



École élémentaire catholique La Résurrection
Sturgeon Falls | 705-753-1100



École élémentaire catholique Saint-Joseph
Sturgeon Falls | 705-753-0750



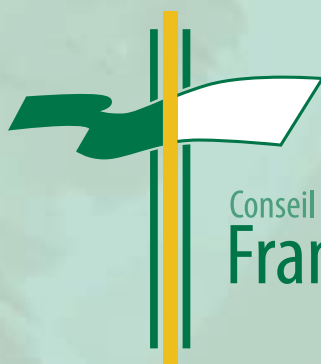
École élémentaire catholique Sainte-Marguerite-d'Youville
Verner | 705-594-2385



École élémentaire catholique Sainte-Anne
Mattawa | 705-744-2441



École élémentaire catholique Mariale
Thorne | 705-981-9191



Conseil scolaire catholique
Franco-Nord

information@franco-nord.ca
www.franco-nord.ca

Excellence, foi et culture

681-C, rue Chippewa Ouest, North Bay (Ontario) P1B 6G8
Téléphone : 705 472-1701 | Télécopieur : 705 474-3824

Ce rapport est disponible sur le site Web du CSCFN au :
www.franco-nord.ca/Conseil/Publications-et-rapports