



Faire grandir
le monde

Rapport annuel 2024-2025



Veillez noter que l'usage du masculin dans le présent document a pour but d'alléger le texte.

Message de la direction de l'éducation

Chers parents, élèves, membres du personnel et membres de la communauté scolaire,

C'est avec enthousiasme et confiance que je vous présente le Rapport annuel 2024-2025 du Conseil scolaire catholique Franco-Nord (CSCFN). Cette année s'inscrit dans la continuité de notre transformation amorcée en 2023-2024, marquée par le déploiement de notre nouvelle image de marque et de notre plan stratégique quinquennal.

Notre vision, *Inspirer des générations passionnées et engagées à améliorer le monde*, continue de guider nos actions au quotidien. Elle prend vie dans nos écoles à travers des projets pédagogiques innovants et des expériences d'apprentissage qui placent l'élève au cœur de sa réussite. Nos élèves sont appelés à devenir des citoyens engagés, des penseurs critiques et des leaders bienveillants, capables de contribuer à une société plus juste et inclusive.

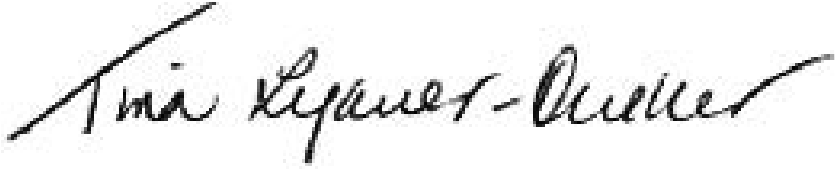
Notre mission, *Fournir une éducation catholique francophone de qualité supérieure, qui mène à la réussite de chacune et chacun*, demeure notre fondement. Elle se reflète dans notre engagement à offrir un enseignement rigoureux, enraciné dans les valeurs catholiques, tout en favorisant l'épanouissement de l'identité francophone de nos élèves. Nous avons poursuivi nos efforts pour créer des milieux d'apprentissage accueillants, équitables et stimulants, où chaque élève peut s'accomplir pleinement.

L'année 2024-2025 a également été marquée par une mobilisation collective autour de nos valeurs organisationnelles : l'accueil, la bienveillance, le succès et la responsabilité. Grâce à la collaboration de toutes les parties prenantes, nous avons franchi des étapes importantes vers l'atteinte de nos objectifs.

Je tiens à remercier chaleureusement les parents, les tuteurs, les élèves et les membres de la communauté scolaire pour leur appui indéfectible. Votre engagement envers l'éducation catholique francophone est une source d'inspiration et de force pour notre conseil scolaire.

Aux membres du personnel, je vous exprime ma profonde reconnaissance pour votre professionnalisme, votre créativité et votre dévouement. Vous êtes les piliers de notre mission éducative, et c'est grâce à vous que nous pouvons continuer à bâtir un avenir prometteur pour chaque élève du Franco-Nord.

En toute reconnaissance,



Tina Legault-Ouellet, direction de l'éducation
Conseil scolaire catholique Franco-Nord



Consultez notre vidéo de fin d'année en cliquant l'image ci-haute ou en suivant le lien suivant :
<https://youtu.be/7iMT2qeqPcw?si=yCm25DUXVzogOxTm>

Plan stratégique

Au cours de l'année 2024-2025, l'actualisation de la planification stratégique du Franco-Nord se poursuit. Le plan stratégique du Conseil scolaire catholique Franco-Nord est le fruit d'une réflexion collective, guidée par notre vision renouvelée et nos valeurs fondamentales. Il trace les grandes orientations qui guideront nos décisions et nos actions jusqu'en 2028, dans le but de favoriser la réussite de chaque élève dans un milieu inclusif, bienveillant et inspirant. Ce plan incarne notre engagement à offrir une éducation catholique francophone de qualité supérieure, à bâtir des communautés scolaires dynamiques, et à assurer la pérennité de notre mission éducative au sein de la société.

MISSION

Fournir une éducation catholique francophone de qualité supérieure, qui mène à la réussite de chacune et chacun.

VISION

Inspirer des générations passionnées et engagées à améliorer le monde.

VALEURS ORGANISATIONNELLES ET AXES PRINCIPAUX



ACCUEIL

Nous offrons un milieu inclusif, où chaque élève, membre du personnel, parent et partenaire est accueilli et valorisé.



BIENVEILLANCE

Nous soutenons le bien-être et l'épanouissement des élèves et du personnel, dans un esprit d'entraide et de collaboration.



SUCCÈS

Nous soutenons le développement des compétences, la réussite par l'innovation, l'amélioration continue et l'épanouissement dans sa foi et sa francophonie.



RESPONSABILITÉ

La gestion de soi et de notre organisation est guidée par une prise de décision réfléchie, qui cherche à assurer la pérennité de nos écoles et à contribuer à celle de nos communautés francophones catholiques.

DES ÉLÈVES ÉPANOUIS ET PERFORMANTS

- Améliorer l'apprentissage et la réussite des élèves en littératie.
- Améliorer l'apprentissage et la réussite des élèves en mathématiques.
- Améliorer les taux d'obtention de diplôme des élèves et les préparer pour les succès de l'avenir.
- Améliorer l'engagement des élèves aux activités en classe et à l'apprentissage.
- Améliorer le bien-être des élèves.

UN PERSONNEL VALORISÉ ET APPUYÉ

Le personnel se sent valorisé et appuyé dans ses responsabilités.

UN CONSEIL PÉRENNE

- Le Conseil est un environnement choisi par les élèves et les membres du personnel.
- L'ensemble du Conseil est appuyé et engagé dans la valorisation du français.
- L'ensemble du Conseil est appuyé et engagé dans la valorisation de la catholicité.

Profil de sortie de l'élève catholique

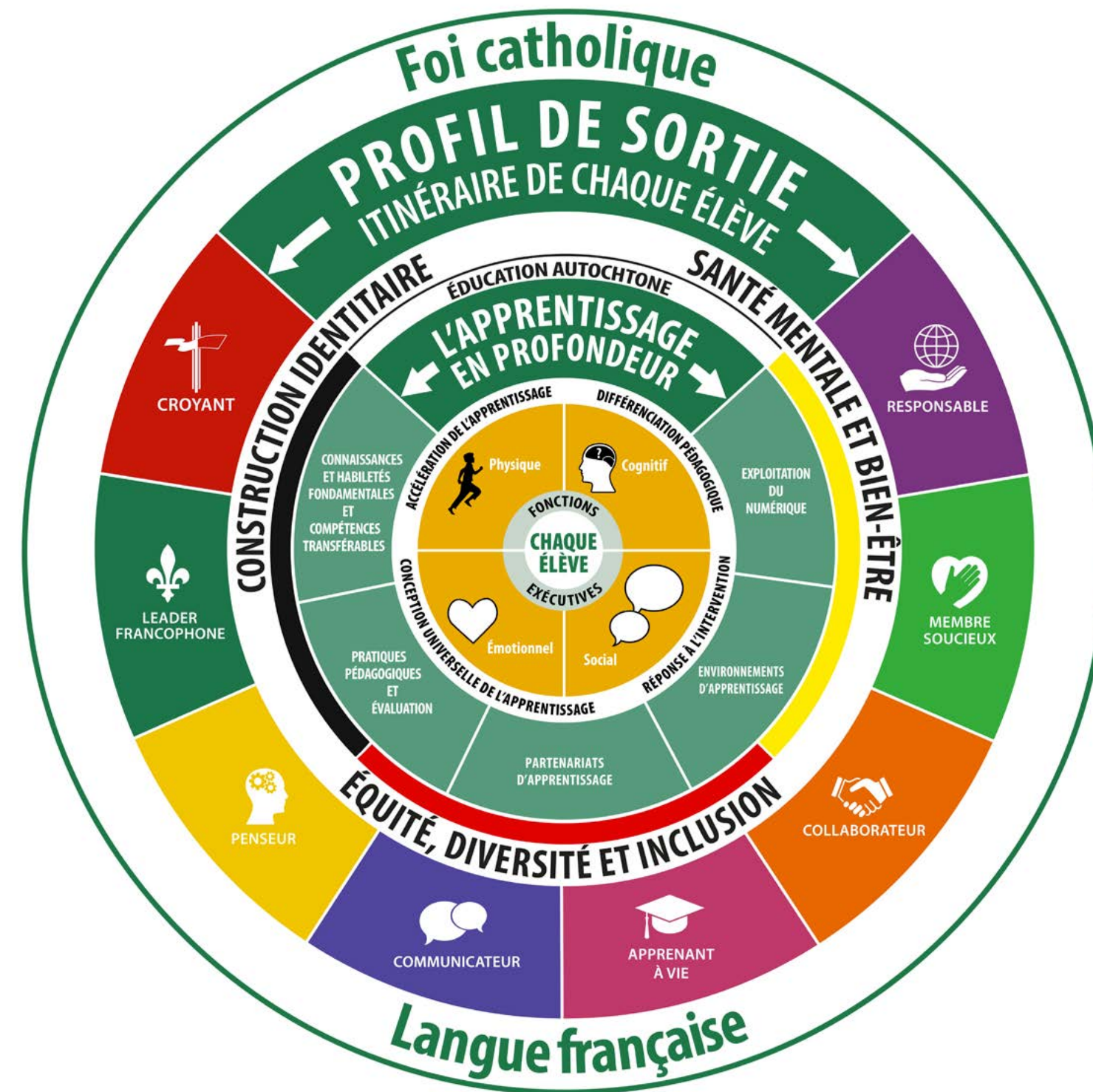
Chaque élève, enrichi et animé par son identité catholique et francophone, cheminera vers le développement de son plein potentiel en devenant :

- Un croyant qui vit chaque jour sa foi dans la communauté chrétienne
- Un leader francophone fier et engagé
- Un penseur réfléchi et créatif
- Un communicateur efficace
- Un apprenant à vie
- Un collaborateur empathique
- Un membre soucieux du bien-être de soi et d'autrui
- Un citoyen responsable



Ce profil, inspiré du cadre de référence de l'élève catholique, est la pierre angulaire de la planification de l'enseignement et de l'apprentissage, ainsi que des services offerts aux élèves.

Vision pédagogique



- la conception universelle de l'apprentissage;
- les compétences transférables;
- l'évaluation;
- la santé mentale et le bien-être;
- l'équité, la diversité et l'inclusion.

Tous ces principes directeurs tiennent compte de la construction identitaire et de l'éducation autochtone. Lors de son parcours au Franco-Nord, chaque élève est accompagné afin de dresser son itinéraire envers le profil de sortie de l'élève catholique de langue française. Notre vision pédagogique soutient le développement des compétences, la réussite par l'innovation, l'amélioration continue et l'épanouissement de chaque élève dans sa foi et sa francophonie.



Chaque élève que nous accueillons arrive avec son profil, comprenant les quatre dimensions de son bien-être et son développement : physique, cognitif, émotionnel et social. Afin que chaque élève puisse réussir et s'épanouir sur tous les plans, certains principes directeurs guident la planification et les interventions selon une approche collaborative :

- les fonctions exécutives;
- l'accélération de l'apprentissage;
- la différenciation pédagogique;
- la réponse à l'intervention;



Le CSCFN en chiffres



**Services de garde
et Centre ON y va
pour l'enfant et la
famille**

Écoles offrant des services de garde le
jour ainsi qu'avant et après l'école | **9**

Écoles où est offert le programme
ON y va pour l'enfant et la famille | **9**

Centre pour l'enfant et la famille

**ON y va
EarlyON**

Child and Family Centre



Nombre d'élèves

Élémentaire | **1570**

Secondaire | **860**

TOTAL | 2430



Nombre d'écoles

Écoles élémentaires | **11**

Écoles secondaires | **3**

TOTAL | 14

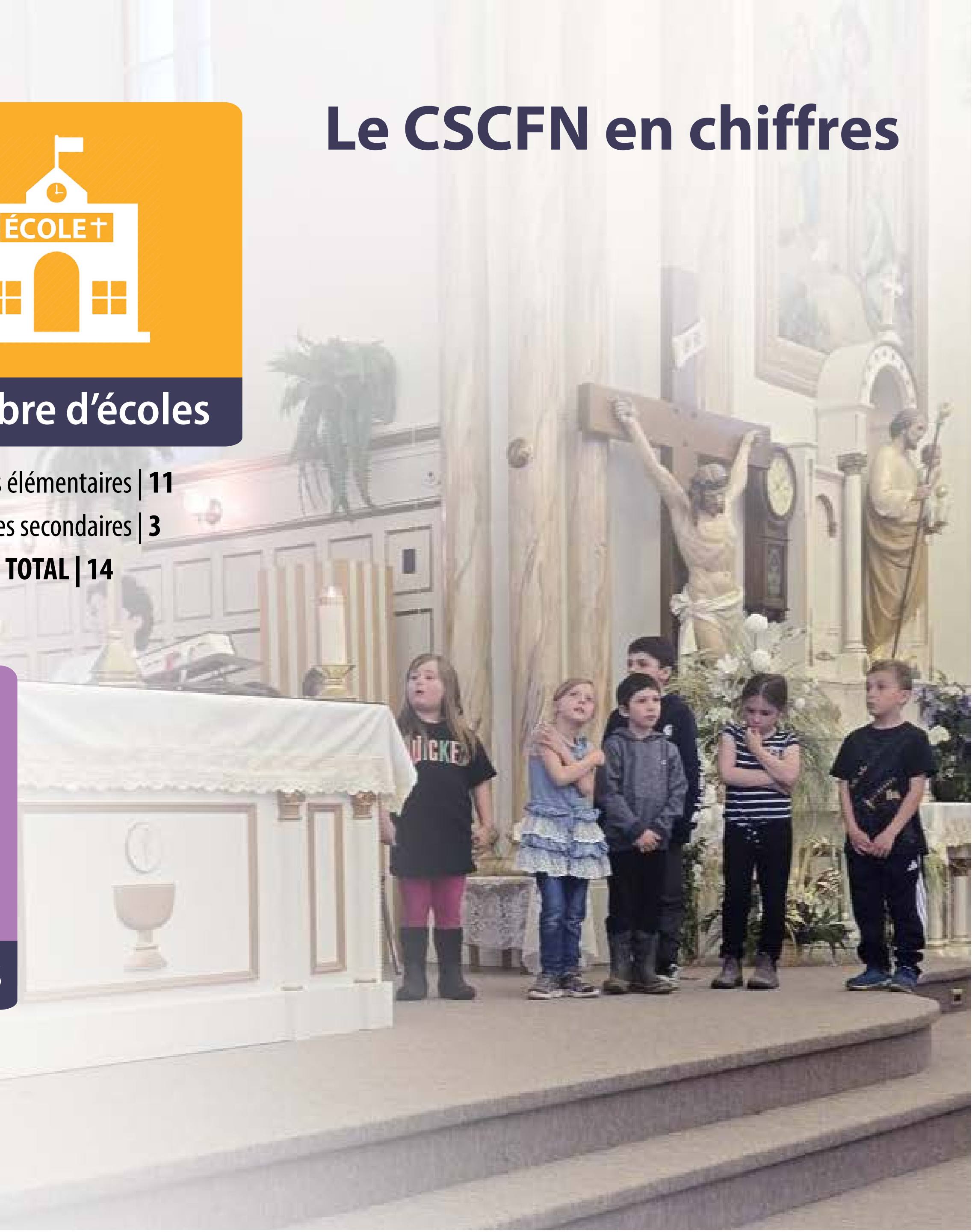


Nombre d'employés

Réguliers et à contrat | **466**

Occasionnels | **258**

TOTAL | 724





Auto-identification volontaire des élèves autochtones

Élémentaire | **258**

Secondaire | **143**

TOTAL | 401



Acquisition de la langue française

Élémentaire | **1 152**

Secondaire | **319**

TOTAL | 1 471



Élèves ayant un plan d'enseignement individualisé (PEI)

Élèves identifiés | **329**

Élèves non-identifiés avec un PEI | **238**

TOTAL | 567



Personnel dédié aux élèves ayant des besoins particuliers

Élémentaire | **91,7 EPT**

Secondaire | **41,85 EPT**

EPT : équivalence à plein temps
Enseignants en éducation spécialisée,
personnel non-enseignant des écoles et
autre personnel-ressource professionnel

Programme de partenariats pour l'éducation avec les établissements communautaires (PPEEC)

Le Programme de partenariats pour l'éducation avec les établissements communautaires (PPEEC) fournit une aide cruciale pour satisfaire les besoins des élèves qui ne peuvent pas fréquenter l'école en raison de leurs besoins primaires en matière de soins, de traitement ou de services de réadaptation, et facilite les transitions vers une réussite scolaire future.

Programmes en comportement mobiles | **2** pour l'ensemble des écoles

Programmes à anomalies multiples | **3**

Classes distinctes

Programme offert aux élèves ayant des besoins complexes, le soutien nécessaire en matière de soins de santé, de traitement et de réadaptation scolaire en facilitant la transition vers l'intégration en salle de classe régulière ou toute transition selon l'itinéraire d'études | **2** classes distinctes

Taux d'obtention du diplôme

93,0% Taux en 4 ans | **93,3%** Taux en 5 ans

Source : Publication au site web du ministère de l'Éducation de l'Ontario.

Le Conseil scolaire catholique Franco-Nord détient à nouveau le meilleur taux d'obtention du diplôme d'études secondaires parmi les quatre conseils limitrophes. Par ailleurs, sur le plan provincial, il se démarque en figurant au 4^e rang pour le taux de quatre ans et au 7^e rang pour celui de cinq ans. Compte tenu des taux provinciaux moyens de 84,9 % sur quatre ans et de 89,5 % sur cinq ans, le constat est puissant : les initiatives déployées par les écoles catholiques de langue française du Conseil scolaire catholique Franco-Nord pour stimuler l'engagement des élèves créent une dynamique de réussite exceptionnelle et continue!



École secondaire catholique
Élisabeth-Bruyère



École secondaire catholique
Algonquin



École secondaire catholique
Franco-Cité



SERVICES PÉDAGOGIQUES

Animés par notre mission catholique et notre engagement envers la réussite de chaque élève, nous plaçons la foi, l'espérance et la charité au cœur de nos actions pédagogiques.

En 2024-2025, les services pédagogiques ont consolidé la réussite et le bien-être des élèves par des pratiques inclusives et innovantes, un monitoring rigoureux et un accompagnement soutenu des équipes-écoles. Pour 2025-2026, nous poursuivons cette progression en ciblant les priorités essentielles suivantes :

- Amélioration du rendement des élèves : littératie et mathématiques
- Rendement annuel aux tests provinciaux de l'OQRE : lecture, écriture, mathématiques et le Test provincial de compétences linguistiques (TPCL)
- Apprentissage en profondeur et par expérience
- Éducation spécialisée et soutien ciblé
- Construction identitaire et culture francophone
- Santé mentale, bien-être et sécurité des élèves
- Équité, diversité et inclusion

Ces priorités guideront nos actions pour offrir un environnement d'apprentissage stimulant, sécuritaire et équitable, favorisant la réussite et la croissance intégrale de chaque élève, dans la lumière de l'Évangile.

Amélioration du rendement des élèves : Littératie

Réalisations de l'année 2024-2025 :

Administration et utilisation de divers outils pour dresser le profil des élèves, appuyant la planification de l'enseignement et l'évaluation continue au service de l'apprentissage des élèves.

Programmation de plusieurs de ces outils pour faciliter la compilation et l'analyse des données et permettre des suivis ciblés et efficaces.

Révision de certains outils afin de mieux cerner les besoins des élèves.

Création d'une ligne de temps à l'élémentaire pour planifier l'administration des outils de dépistage et pour dresser le profil des élèves, puis la planification des rencontres en Communauté d'apprentissage professionnel (CAP).

Élaboration de ressources en appui à l'enseignement et à l'apprentissage dont une planification annuelle en 3^e et en 6^e année et des guides mensuels en littératie 3^e et en 6^e année.



Accompagnement du personnel enseignant pour la mise en œuvre du programme-cadre de français révisé (1^{re} à la 8^e) et du cours décloisonné en Français au secondaire.

Mise en œuvre des exigences de la Politique/Programmes Note (NPP) 168, en lien avec les dépistages précoces en lecture et en écriture en jardin, 1^{re} et 2^e année.

Prochaines étapes :

Promouvoir l'utilisation des copies types (modèles et critères) pour orienter l'enseignement (planification à rebours).

Créer des copies types en 7^e et 8^e année et offrir un accompagnement auprès du personnel.

Poursuivre la révision d'un calendrier qui intègre les outils d'enseignement en littératie aux outils d'enseignement en mathématiques.

Mettre en œuvre le projet de recherche « S'épanouir en français » en collaboration avec Chantal Mayer-Crittenden qui porte sur l'acquisition de la langue en milieu minoritaire.

Poursuivre la programmation des outils pour faciliter la compilation et l'analyse des données et permettre des suivis ciblés et efficaces.

Poursuivre avec l'utilisation et l'élaboration des guides d'enseignement à l'élémentaire, tout en assurant la formation continue du personnel enseignant.

Prévoir les outils et ressources nécessaires au secondaire, pour appuyer un enseignement différencié.

Appuyer le personnel dans une approche d'enseignement plurilingue et élaborer des plans d'appuis temporaires pour les élèves plurilingues apprenants du français et les élèves nouveaux arrivants, notamment à l'aide de la Trousse de progression des apprentissages langagiers en français de l'Ontario (TPALF).



Amélioration du rendement des élèves : Mathématiques

Réalisations de l'année 2024-2025 :

Mise en œuvre des objectifs énoncés au Plan d'amélioration du rendement en mathématiques (PARM).

Création de diverses ressources et outils en appui à l'enseignement des mathématiques (guides mensuels, lignes de temps, etc.).

Déploiement d'une planification annuelle de la 1^{re} à la 8^e année.

Accompagnement du personnel enseignant dans la mise en œuvre du programme-cadre de mathématiques en préconisant une planification mensuelle et en spirale.

Accompagnement du personnel enseignant dans la mise en œuvre du cours décloisonné en mathématiques 9^e année.

Formations pour l'enseignement des concepts clés et l'utilisation efficace des ressources et outils pour dresser le profil des élèves qui sont disponibles.

Élaboration d'une ligne de temps pour faciliter l'administration et l'utilisation des outils au service de l'apprentissage, et afin de guider la planification des rencontres en Communauté d'apprentissage professionnelle (CAP).

Prochaines étapes :

Poursuivre l'accompagnement visant la mise à œuvre des guides mensuels.



Monitorer la mise en œuvre de la planification annuelle.

Planifier des rencontres en CAP par familles d'écoles.

Poursuivre la mise à œuvre du programme-cadre à l'élémentaire et des cours en mathématiques décloisonnées au secondaire, en profondeur.

Présenter les guides en 1^{re} et 2^e année.

Approfondir la compréhension du lien conducteur entre les outils et les profils.

Mettre en œuvre les outils programmés de la 1^{re} à la 6^e année, profils de groupe et d'élèves.

Évaluer les besoins et préparer un plan d'accompagnement et d'appui pour la 7^e, 8^e, 9^e année.

Mettre en œuvre des pratiques réflexives à tous les niveaux scolaires.

Offrir aux directions un résumé des formations, des suivis pédagogiques et des besoins en monitoring.

Rendement annuel des élèves du CSCFN aux tests provinciaux en lecture, en écriture et en mathématiques de l'Office de la qualité et de la responsabilité en éducation (OQRE)

L'OQRE a publié les [résultats 2024-2025](#) des tests provinciaux en lecture, écriture et mathématiques administrés aux élèves de la 3^e année et de la 6^e année, ainsi que les résultats du Test provincial en mathématiques (TPM) de 9^e année et du Test provincial de compétences linguistiques (TPCL) de 10^e année.

Le Conseil scolaire catholique Franco-Nord poursuit ses efforts pour fournir la formation, l'accompagnement et le soutien nécessaires aux membres du personnel afin de réduire les écarts d'apprentissage de tous ses élèves. Tout en voulant développer les habiletés de nos élèves en lecture, en écriture et en mathématiques, nous considérons les autres dimensions du bien-être, soit le physique, le social, l'émotionnel et le cognitif.



Réalisations de l'année 2024-2025 :

Administration des tâches systémiques.

Création et mise en œuvre de guides mensuels.

Calendrier CAP et lignes de temps.

Offre de formations ponctuelles et d'accompagnement soutenu pour la préparation des élèves au testing provincial.

Mise en œuvre du Plan d'amélioration du rendement en mathématiques (PARM) et du Plan pour la réussite des élèves (PRÉ).

Prochaines étapes :

Poursuivre les initiatives déjà identifiées ci-dessus en littératie et en mathématiques.

Offrir un accompagnement au personnel en identifiant les besoins d'appui et de formation (p. ex., pratique réflexive).

Offrir de la formation pour la préparation au testing provincial dès l'automne.

Programmer les outils pour faciliter la compilation et l'analyse des données.



Apprentissage en profondeur et par expérience

Réalisations de l'année 2024-2025 :

Révision de la page d'évaluation au Hub du Soutien à la réussite scolaire (SRS), plateforme numérique qui centralise les ressources pédagogiques pour le personnel.

Accompagnement dans les écoles au cycle primaire et formations sur demande.

Utilisation des capsules et guides créés en collaboration avec le Centre franco sur l'utilisation de l'Environnement d'apprentissage virtuel (EAV).

Communications au personnel et aux parents au sujet des améliorations apportées au Portail des parents.

Consultations auprès des parents et du personnel dans les écoles au sujet de l'utilisation et des améliorations souhaitées pour le Portail des parents.

Animation d'une journée d'accueil pour le Programme d'insertion professionnelle du nouveau personnel enseignant (PIPNE).

Participation à la 2^e édition des Grands rendez-vous francophones de l'apprentissage en profondeur.

Mise en œuvre de projets d'apprentissage authentiques et en profondeur par l'entremise du Makerspace Mobile dans toutes les classes en 7^e année et quelques classes en 8^e année.

Formations offertes au personnel enseignant des cours d'Éducation coopérative (COOP) tout en portant une attention particulière au Programme d'apprentissage pour les jeunes de l'Ontario (PAJO).

Formation ciblée offerte au personnel enseignant des Programmes à Double reconnaissance de crédit (DRC).

Formation offerte au personnel enseignant des cours GLC20 (Exploration de carrière) pour discuter des ressources liées à l'Apprentissage par expérience (APE) qui peuvent être intégrées à leur cours.

Tournée d'entreprises liées aux métiers spécialisés pour tout le personnel en orientation, en éducation coopérative et en apprentissage par expérience.



Participation des élèves du secondaire aux compétitions variées portant sur les métiers spécialisés, organisées par Compétences Ontario.

Prochaines étapes :

Assurer une intégration des bonnes pratiques en évaluation aux formations et aux ressources offertes par l'équipe SRS lors de la planification de l'enseignement et de l'évaluation du rendement des élèves.

Revoir la directive administrative en évaluation.

Créer un pont entre l'EAV et Aspen pour les bulletins scolaires.

Assurer l'intégration de l'EAV comme outil pour de bonnes pratiques en évaluation.

Poursuivre le travail avec le groupe d'experts en apprentissage en profondeur au secondaire.

Participer activement au regroupement francophone de l'apprentissage en profondeur avec nos partenaires.

Intégrer les quatre éléments de l'apprentissage en profondeur et les sept compétences transférables aux formations et aux ressources offertes par l'équipe SRS.



Animer deux journées d'accueil à la fin du mois d'août qui comprennent le partage de ressources, des présentations de l'Association des enseignantes et des enseignants franco-ontariens (AEFO), de la Télévision française de l'Ontario (TFO) et des leaders en construction identitaire, santé mentale et équité.



Voir à la création de comités d'accueil dans les écoles avec le Comité de collaboration professionnelle.

Prévoir des visites dans les écoles afin de poursuivre l'appui des besoins identifiés par le Nouveau personnel enseignant (NPE).

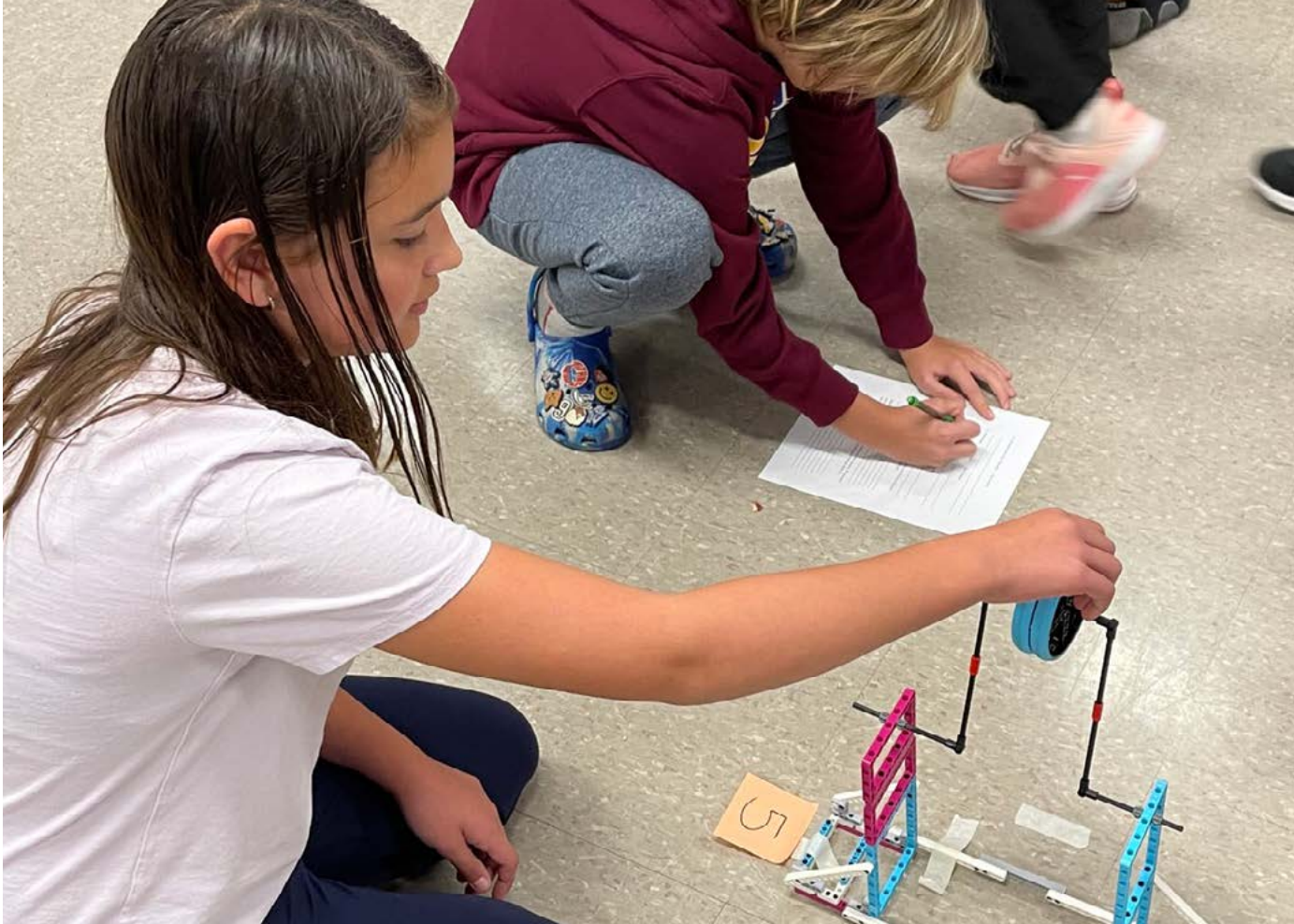
Poursuivre la formation pour assurer une utilisation pédagogique efficace du Makerspace Mobile.

Continuer à appuyer les écoles dans l'intégration des matières et des pratiques pédagogiques engageantes dans la mise en œuvre du Makerspace mobile.

Maintenir les spécialistes dans nos écoles.

Élargir l'offre des activités pour exposer un plus grand nombre d'élèves aux différents programmes.

Continuer le développement de la série d'activités d'exploration de carrières dans l'objectif d'offrir une



activité par niveau scolaire de la maternelle à la 8^e année et d'élargir la promotion des métiers spécialisés par l'entremise de l'apprentissage par expérience.

Assurer la mise en œuvre du processus de réflexion pour tous les élèves de la maternelle à la 12^e année.

Former le personnel scolaire et les élèves pour qu'ils aient une compréhension commune des voies postsecondaires afin de bien monter l'itinéraire des élèves.

Continuer l'intégration des matières et pratiques pédagogiques novatrices dans les activités d'apprentissage par expérience et développer des trousseaux d'activités pour favoriser une meilleure intégration en salle de classe.

Développer un cadre et des appuis pour l'utilisation de l'intelligence artificielle.



Éducation spécialisée

Réalisations 2024-2025 :

Accompagnement des techniciens en éducation spécialisée (TES) dans un parcours portant sur le développement des fonctions exécutives des élèves.

Présentation du processus renouvelé du Plan d'enseignement individualisé (PEI) au personnel du secondaire et de l'intermédiaire, tout en mettant l'accent sur la transition et l'itinéraire scolaire de l'élève.

Rencontres avec le regroupement des enseignants-ressources afin d'aborder divers sujets liés à l'éducation spécialisée.

Formations offertes aux techniciens en éducation spécialisée (TES) et intervenants en apprentissage scolaire (IAS), abordant divers sujets, notamment : le Trouble du spectre de l'autisme (TSA), les outils technologiques, *Jouer pour apprendre*, l'autorégulation ainsi que l'exploration de différents profils d'élèves ayant des besoins particuliers.

Prochaines étapes :

Mettre en place un cycle de rencontres de monitoring mensuelles entre l'équipe en éducation spécialisée et les TES.

Planifier des rencontres de monitoring afin de discuter des besoins, des stratégies mises en place et des interventions réalisées au sein de chaque école.

Administrer un sondage auprès des parents, des tuteurs ainsi que des élèves ayant des besoins particuliers afin de mesurer le degré de satisfaction à l'égard des services reçus et de recueillir de la rétroaction visant à soutenir



l'amélioration continue des pratiques.

Poursuivre l'accompagnement des TES dans la mise en œuvre des parcours liés aux fonctions exécutives dans les classes ciblées.

Réviser le Guide aux parents afin d'assurer la mise à jour des informations et de mieux répondre aux besoins des familles.

Établir un calendrier de formations lors des journées pédagogiques afin d'offrir aux TES et IAS des occasions de perfectionnement professionnel ciblées et adaptées à leurs besoins.



Planifier deux à trois rencontres pour les enseignantes-ressources afin de favoriser les échanges, le partage de pratiques et le renforcement de leurs compétences.

Offrir une formation aux directions d'école ainsi qu'aux enseignants-ressources afin de leur présenter le processus renouvelé du PEI et assurer une compréhension commune de ce nouveau fonctionnement.



Construction identitaire

Réalisations 2024-2025 :

Production des infographies mensuelles.

Mise sur pied d'une ligue d'improvisation au niveau des trois écoles secondaires.

Réalisation de deux tournois d'improvisation de grande envergure : l'Éponge d'or (tournoi 7^e et 8^e année du CSCFN) et la Coupe du Nord (tournoi régional).

Participation aux deux tournois d'improvisation provinciaux : le Gazou d'or (7^e et 8^e année) et L'AFOLIE (9^e à la 12^e année)

Hôte du tournoi d'échecs franco-ontarien.

Organisation du Camp de construction identitaire destiné aux élèves de la 6^e année.

Formation du personnel sur la plateforme des sacrements de l'Office Provincial de l'Éducation de la foi Catholique de l'Ontario (OPÉCO).

Promotion du HUB de Construction identitaire, santé mentale et équité (CISMÉ).

Organisation de la journée de la foi (août 2024).

Élaboration de la trousse des activités pour la Semaine de l'éducation catholique, sous le thème *Pèlerins d'espérance*.

Formations en lien avec l'étude de romans ou livres à teneur autochtone à tous les cycles.

Intégration accrue de la perspective autochtone lors de la planification pédagogique, surtout à l'élémentaire.



Prochaines étapes :

Poursuivre l'initiation aux langues autochtones et la création d'infographies, affiches et cartes éclair.

Présenter des référents autochtones, religieux et spirituels.

Appuyer les écoles lors de la préparation aux sacrements.

Appuyer la valorisation et l'intégration du thème *Pèlerins d'espérance* de l'OPÉCO pour l'année 2025-2026.

Favoriser la communication orale dans différents contextes d'apprentissage et de socialisation.



Présenter des référents langagiers et culturels.

Contribuer au processus de révision de la Politique d'aménagement linguistique (PAL).



Santé mentale, bien-être et sécurité des élèves



Réalisations 2024-2025 :

Offre du programme de la [Prévention de la consommation de substances chez les jeunes](#) (PréVenture) aux élèves du cycle intermédiaire dans plusieurs écoles, permettant aux élèves de développer des stratégies concrètes pour faire face aux situations à risque et renforcer leur résilience.

Offre d'une formation ciblée aux enseignants du cours Exploration de carrière GLC20, axée sur les modules de la littératie en santé mentale des élèves, leur permettant de bénéficier d'un apprentissage concret et pertinent en matière de santé mentale.

Tournée dans les salles de classe afin de présenter les programmes et ressources disponibles aux élèves.

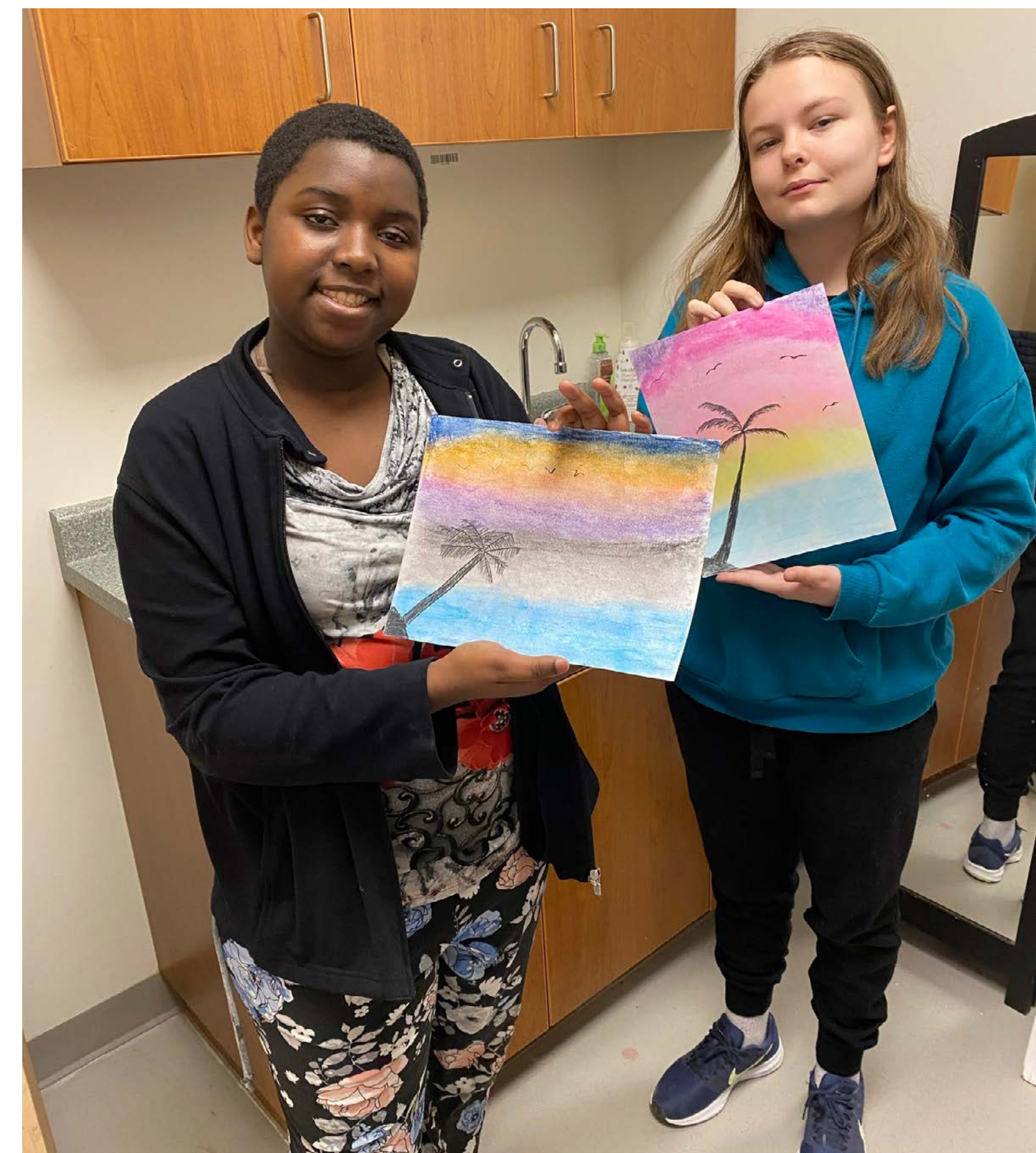
Amorce de la préparation d'une vidéo promotionnelle en collaboration avec les élèves, afin de mettre en valeur les services et de renforcer leur visibilité auprès de la communauté scolaire.

Prochaines étapes :

Renforcer le leadership et l'agentivité des membres du comité consultatif des élèves grâce à leur participation active aux tournées en salle de classe, à la création d'une vidéo promotionnelle et à la mise en œuvre du programme de mentorat au secondaire.

Mise en œuvre de [La Boussole](#), un guide pour l'enseignement de la santé mentale au cycle préparatoire, afin de favoriser l'apprentissage socioémotionnel des élèves et d'assurer son intégration au programme-cadre.

Assurer l'intégration de la Santé mentale au quotidien (SMQ) et l'Activité physique quotidienne (APQ) à tous les niveaux scolaires, en mobilisant les directions d'école et les leaders du système afin de garantir une mise en œuvre cohérente et un monitoring efficace.



Équité, diversité et inclusion

Réalisations 2024-2025 :

Recueil des données sur la diversité de la main-d'œuvre par l'entremise de la plateforme de recrutement (déclaration volontaire).

Création d'un comité pour explorer des pistes afin d'améliorer l'accueil et l'intégration des nouveaux arrivants.

Analyse des données du sondage sur le climat scolaire, partage des résultats avec les différents regroupements et lien avec le Plan stratégique et les priorités et objectifs du Plan pour la réussite des élèves.

Révision et présentation de la directive administrative sur l'équité et l'éducation inclusive, et amorce de la révision de plusieurs autres directives administratives en lien avec l'équité, la diversité et l'inclusion.

Consultation auprès des membres du personnel issus de l'immigration.

Prochaines étapes :

Développer un processus pour l'élaboration et la révision des directives administratives avec une lentille d'équité et d'inclusion.

Lancer le recensement des données sociodémographiques, poursuivre l'établissement d'un processus pour l'analyse des données du recensement et rédiger des hypothèses en lien avec les constats et les actions du Plan pour la réussite des élèves.

Développer un processus d'orientation et des ressources



pour accueillir les nouveaux membres du personnel, y compris le personnel suppléant, avec une composante spécifique pour le personnel provenant de l'international.



SERVICES CORPORATIFS

Guidés par notre mission éducative et nos valeurs catholiques, nous plaçons l'excellence opérationnelle au service de la réussite et du bien commun.

Au cours de l'année 2024-2025, les services corporatifs ont poursuivi leur engagement à soutenir la mission éducative du CSCFN par des actions concrètes et des améliorations continues. Les réalisations témoignent d'une volonté d'optimiser les processus, de renforcer la gestion des ressources et de promouvoir le bien-être du personnel, dans un esprit de collaboration et de respect des valeurs évangéliques.

Nos objectifs pour l'année 2025-2026 s'inscrivent dans une vision stratégique visant à consolider ces acquis et à répondre aux besoins émergents. Ils couvrent des domaines clés tels que :

- Modernisation des processus et gestion de l'information
- Rigueur financière et optimisation des ressources
- Recrutement, dotation et bien-être du personnel
- Continuité des affaires et sécurité
- Équipement, immobilisations et santé au travail
- Marketing et communications
- Engagement des comités consultatifs

Ces priorités guideront nos actions pour innover, collaborer et répondre aux besoins de notre communauté scolaire, dans un cadre empreint de foi, d'espérance et de charité.

Amélioration des processus et gestion de l'information

Réalisations 2024-2025 du Portail des parents :

Développement d'outils (Clavardage et Annonces).

Développement d'un moyen électronique permettant de remplir le formulaire d'attestation de diffusion des photos et vidéos d'élèves.

Prochaines étapes :

Développer un processus pour permettre aux parents de signaler une absence de leur enfant.

Améliorer la fonctionnalité des annonces.

Faciliter l'accès au Portail des parents via une application mobile (Apple et Androïde).

Développer autres formulaires électroniques d'attestation pour les parents.

Réalisations 2024-2025 des Services des ressources humaines et de la paie

Création d'un flux de travail pour améliorer l'efficacité du processus d'entrée de données liées à la rémunération.

Développement d'un processus automatisé pour la rémunération du temps supplémentaire.

Ajout de la fonctionnalité messagerie texte pour



l'assignation des tâches de suppléance occasionnelle.

Migration des dossiers relevant du service des ressources humaines et de la paie vers des sites collaboratifs et protégés afin d'améliorer la gestion documentaire.

Ajustements salariaux rétroactifs liés à la Loi 124 et aux nouvelles conventions collectives.

Création et révision de diverses directives administratives.

Prochaines étapes :

Poursuivre la mise en œuvre d'étiquetage des documents dans le cadre du projet de gestion documentaire.

Mettre en œuvre un processus automatisé pour la rémunération des heures supplémentaires.

Poursuivre l'analyse des besoins afin de cibler d'autres processus automatisés à développer.



Gestion financière

Réalisations 2024-2025 :

Réalisation ou achèvement des projets de réfection prévus dans nos écoles :



- Travaux intérieurs à l'École élémentaire catholique La Résurrection.
- Travaux intérieurs à l'École élémentaire catholique Saint Joseph.
- Deuxième phase des travaux qui ont débutés en 2024 à l'École secondaire catholique Franco-Cité.
- Travaux extérieurs et intérieurs à l'École élémentaire catholique Saint-Raymond.



- Deuxième phase des travaux qui ont débutés en 2024 à l'École secondaire catholique Algonquin.

Prochaines étapes :

Poursuivre avec la réalisation ou l'achèvement des projets de réfection prévus dans nos écoles en 2025-2026 :

- Travaux intérieurs à l'École élémentaire catholique Sainte-Marguerite-d'Youville.
- Travaux extérieurs et intérieurs à l'École secondaire catholique Franco-Cité.



Recrutement et dotation

Réalisations 2024-2025 :

Élaboration et lancement d'un sondage pour connaître les besoins afin de déterminer le contenu d'un portail pour le personnel.

Participation à diverses foires de carrière en province.

Participation à divers comités provinciaux liés au recrutement et à la rétention.

Prochaines étapes :

Poursuivre la participation aux foires et aux comités provinciaux.

Poursuivre les discussions portant sur le développement d'un portail du personnel.

Mettre en œuvre un programme d'intégration pour le nouveau personnel régulier et occasionnel.



Santé et bien-être du personnel

Réalisations 2024-2025 :

Lancement du 2^e sondage portant sur l'expérience des employés auprès de l'ensemble du personnel.

Remise sur pied du comité de collaboration professionnelle afin d'appuyer l'analyse des résultats du sondage portant sur l'expérience des employés et prévoir un plan d'action.

Publication d'un bulletin mensuel auprès du personnel, axé sur la valorisation, la reconnaissance et le bien-être du personnel.

Visites dans les écoles pour outiller le personnel au niveau de la prévention de la violence au travail et du signalement d'incidents violents.

Remise des prix annuels d'excellence aux membres du personnel choisis par leurs collègues, en lien avec les valeurs organisationnelles.



Reconnaissance de 48 membres du personnel pour les années de service (5, 10, 15, 20 et 25 ans).

Reconnaissance de 16 membres du personnel ayant quitté pour la retraite.

Prochaines étapes :

Poursuivre le travail avec le comité de collaboration professionnelle afin d'améliorer l'expérience employé en fonction des résultats du sondage.

Poursuivre avec certaines initiatives (bulletin mensuel, programme de reconnaissance du personnel et prix d'excellence).

Finaliser le programme de bien-être du personnel.

Équipement, immobilisations, santé et sécurité au travail

Réalisations 2024-2025 :

Achat des outils numériques 1-1 pour les élèves de la 3^e année.

Création de deux processus automatisés visant à mieux appuyer le personnel (demande d'applications et appui à l'utilisation de l'Environnement d'apprentissage virtuel).

Installation de nouveaux serveurs dans les écoles.

Modification des serrures extérieures dans certaines écoles afin de limiter les accès aux cartes à puce magnétiques (projet à poursuivre dans d'autres écoles en 2025-2026).

Offre de séances de formations aux concierges portant sur la gestion de l'amiante, l'entretien de divers types de planchers, le travail en hauteur et l'utilisation d'échelles.

Implantation d'un nouveau système informatisé pour gérer les demandes d'utilisation communautaire.

Exercices de simulation d'une fuite de propane avec tous les intervenants aux écoles Lorrain, St-Thomas-d'Aquin et Christ-Roi.

Création d'un tableau de bord pour suivre l'évolution des dossiers de Santé et sécurité au travail (SST) afin d'assurer la conformité des exigences légales et suivre l'évolution des objectifs SST en cours à l'aide d'indicateurs de performance, visant particulièrement à réduire les blessures liées aux chutes et glissades.

Prochaines étapes :

Prévoir un processus automatisé de traitement des demandes de service (immobilisations et fonctionnement des écoles).

Déployer les nouveaux outils numériques pour tous les élèves de la 3^e année à la 6^e année.

Réviser certaines directives administratives en lien à la Santé et sécurité au travail.



Continuité des affaires

Réalisations 2024-2025 :

- Évaluation et quantification des risques et utilisation de l'outil préparé par l'Équipe provinciale de vérification interne.
 - Offre de formations en cybersécurité à tout le personnel du Conseil.
 - Déploiement de quatre (4) campagnes d'hameçonnage.
- Prochaines étapes :**
- Finaliser et adopter la directive administrative portant sur l'évaluation des risques de l'organisation.
 - Poursuivre la formation en cybersécurité auprès de tout le personnel du Conseil.
 - Poursuivre avec les quatre (4) campagnes d'hameçonnage.



Marketing et communications

Réalisations 2024-2025 :

- Élaboration de messages clés variés en situation d'urgence.
- Installation du nouveau logo sur les façades extérieures des bâtiments.
- Participation à une formation offerte par Adobe Creative Suites et des formations sur la création de documents Word, PDF et InDesign accessibles.
- Diffusion d'une campagne de recrutement en vue de promouvoir nos écoles élémentaires et secondaires et valoriser tous leurs programmes et services novateurs.
- Réalisation d'un guide de bonnes pratiques pour les médias sociaux du CSCFN.

MÉDIAS SOCIAUX



- Nombre de sites Web | 17
 - *Nombre total d'utilisateurs | 39 961
 - Nombre de pages Facebook | 16
 - *Nombre total d'abonnés | 16 256
 - Nombre de chaînes YouTube | 4
 - Nombre total d'abonnés | 646
 - Nombre de comptes Instagram | 4
 - Nombre d'abonnés | 3 214
- *Un utilisateur peut visiter ou s'abonner à plus d'un site ou d'une page.

Prochaines étapes :

- Poursuivre le développement de messages clés pour le Plan d'intervention en cas de cyberincident.
- Renforcer les relations avec la communauté en accroissant la présence et la visibilité du Conseil lors d'événements communautaires pour promouvoir l'éducation catholique de langue française.
- Procéder à l'installation de l'infographie du Profil de sortie de l'élève catholique dans l'ensemble des écoles.



Visionnez la vidéo en suivant le lien suivant : <https://youtu.be/rxTaet9mfr0>



Comité consultatif en éducation spécialisée (CCÉS)

Réalisations de l'année 2024-2025 :

Visite de deux écoles où se retrouve une classe carrefour.

Offre de formations spécialisées par nos conseillères pédagogiques en comportement et en trouble du spectre de l'autisme (TSA), et par l'ergothérapeute du Consortium pour les élèves du nord de l'Ontario (CÉNO).

Collaboration avec divers partenaires afin de mieux comprendre l'offre de services offerte aux élèves.

Participation au processus annuel de révision du Plan pour l'éducation spécialisée.

Prochaines étapes :

Revoir le Guide aux parents afin d'assurer que le contenu reflète les besoins actuels des familles et des élèves du Franco-Nord.

Offrir une formation portant sur les troubles d'apprentissage visant à soutenir le développement des pratiques inclusives.

Offrir une mise à jour des services en éducation spécialisée, y compris une présentation du processus du PEI renouvelé.

Inviter le technologue en éducation spécialisée afin de présenter un survol des outils technologiques utilisés par les élèves, dans le but de mieux soutenir leur apprentissage et développer leur autonomie.

Participer au processus annuel de révision du Plan pour l'éducation spécialisée.



Comité de participation des parents (CPP)

Réalisations 2024-2025 :

Offre de deux formations aux parents en mode virtuel : cyberdépendance et jeux vidéo ainsi qu'une présentation sur le vapotage.

Élaboration d'un guide et d'une affiche promotionnelle pour inviter les parents à participer au conseil d'école.

Remise de prix de reconnaissance à un conseil d'école, quatre membres des conseils d'école et un partenaire communautaire afin de reconnaître leur implication au sein des écoles et des communautés scolaires

Consultation afin de planifier la phase 2 du Portail des parents.

Prochaines étapes :

Appuyer l'offre de cours de français aux parents du CSCFN.

Contribuer à la consultation portant sur la phase 3 du Portail des parents.

Développer un mécanisme permettant le partage d'idées de projets menés par les différents conseils d'école pour favoriser l'engagement des parents.

Consulter les parents à savoir comment adresser davantage l'engagement et l'assiduité des élèves.

Collaborer et contribuer envers une stratégie d'accueil et d'appui pour les familles issues de l'immigration.

Comité en éducation autochtone (CÉA)

Réalisations 2024-2025 :

Intégration de la perspective autochtone à tous les niveaux, surtout à l'élémentaire (romans à l'étude à tous les cycles, infographie à tous les niveaux, étude des pensionnats en 4e, 5e et 6e année).

Assurer une compréhension du *Plan d'action autochtone au CÉA* et expliciter les fonds attribués aux salaires (transparence dans les salaires).

Le cours NBF est offert à tous les élèves de la 11e année de toutes nos écoles secondaires.

Accueil d'un membre de « Parents, partenaires en éducation ».

Participation de six (6) élèves autochtones au CÉA.

Prochaines étapes :

Continuer à intégrer la perspective autochtone à tous les niveaux, dans la livraison de l'enseignement.

Continuer à recevoir les recommandations des membres du comité en éducation autochtone du Conseil afin de faire valoir la culture et les perspectives autochtones auprès de notre personnel, nos élèves et notre communauté scolaire.

Continuer à valoriser la voix des élèves au Comité en éducation autochtone.

Les écoles catholiques du CSCFN



École élémentaire catholique
Christ-Roi, River Valley
705-758-6288



École élémentaire catholique
Sainte-Marguerite-d'Youville
à Verner
705-594-2385



École élémentaire catholique
La Résurrection, Sturgeon
705-753-1100



École élémentaire catholique
Saint-Joseph, Sturgeon
705-753-0750



École secondaire catholique
Franco-Cité, Sturgeon
705-753-1510



École élémentaire catholique
Saint-Vincent, North Bay
705-474-6740



École élémentaire catholique
Saint-Raymond, North Bay
705-472-5933



École élémentaire catholique
Saints-Anges, North Bay
705-472-4963



École secondaire catholique
Algonquin, North Bay
705-472-8240



École élémentaire catholique
Mariale, Thorne
705-981-9191



École élémentaire catholique
Saint-Thomas-d'Aquin
à Astorville
705-752-1200



École élémentaire catholique
Lorrain, Bonfield
705-776-2261



École élémentaire catholique
Sainte-Anne, Mattawa
705-744-2441



École secondaire catholique
Élisabeth-Bruyère
Mattawa
705-744-2441



Conseillers scolaires 2024-2025



Ronald Demers
président



Nicole Fournier
vice-présidente



Michel Roberge



Lise Lavigne



Roch Prevost



Diane Corriveau

Élèves conseillers 2024-2025



Paisley Nadon
ÉSC Élisabeth-Bruyère



Wyatt Kennedy
ÉSC Franco-Cité



Ryan Smetana
ÉSC Algonquin



Le Conseil scolaire catholique Franco-Nord souhaite remercier tous ses partenaires communautaires, éducatifs et institutionnels, qui, par leur fidèle soutien et leur expertise précieuse, enrichissent l'expérience scolaire de ses élèves et contribuent à leur épanouissement. Leur collaboration inestimable dans les domaines de la langue, de la culture, du leadership, de la foi et du bien-être permet aux élèves de bénéficier de la meilleure éducation catholique de langue française et d'accéder à des services francophones de qualité. C'est grâce à leur engagement que le CSCFN peut offrir à ses élèves une formation exceptionnelle et les préparer pour un avenir prometteur.

L'éducation est plus qu'un métier, c'est une mission, qui consiste à aider chaque personne à reconnaître ce qu'elle a d'irremplaçable et d'unique, afin qu'elle grandisse et s'épanouisse.

Jean-Paul II

FRANCO-NORD
Conseil scolaire catholique



Tina Legault-Ouellet, direction de l'éducation et secrétaire-trésorière
705-472-1702 | information@franco-nord.ca | franco-nord.ca

COLLABORATEUR PENSEUR APPRENANT À VIE FRANCOPHONE CROYANT
COMMUNICATEUR MEMBRE CITOYEN RESPONSABLE
SOUVEUX

Faire **grandir**
le monde